

TECHNICKÁ ZPRÁVA:

Pasport místních komunikací je zpracován dle zákona č.13/1997 Sb., O pozemních komunikacích, ve znění pozdějších změn a vyhlášky č.104/1997 Sb., kterou se provádí zákon o pozemních komunikacích, ve znění pozdějších změn.

Pasport místních komunikací je dle vyhlášky č.104/1997 Sb. základní evidencí komunikací, který vedou jejich správci. Dle §5, bod 3: Nejmenší rozsah evidence místních komunikací zahrnuje délku místních komunikací I. až III. třídy, počet a celkovou délku mostů na nich v km a objem finančních prostředků vynaložených na jejich výstavbu a zvláště na jejich údržbu.

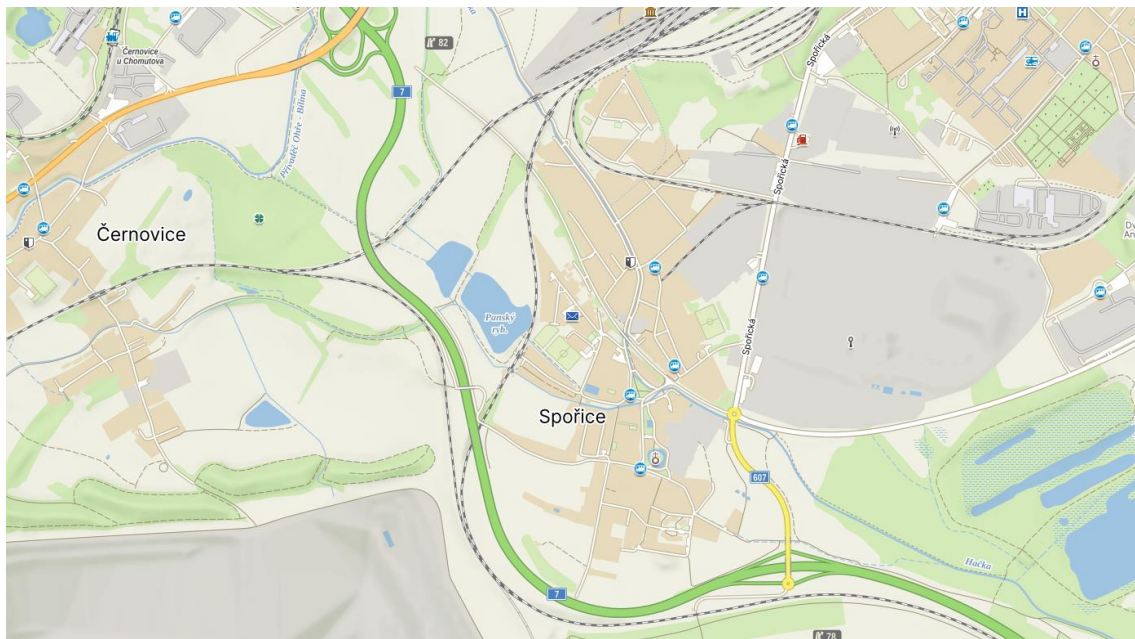
Místní komunikace je dle zákona č.13/1997 Sb. O pozemních komunikacích veřejně přístupná komunikace, která slouží převážně místní dopravě na území obce.

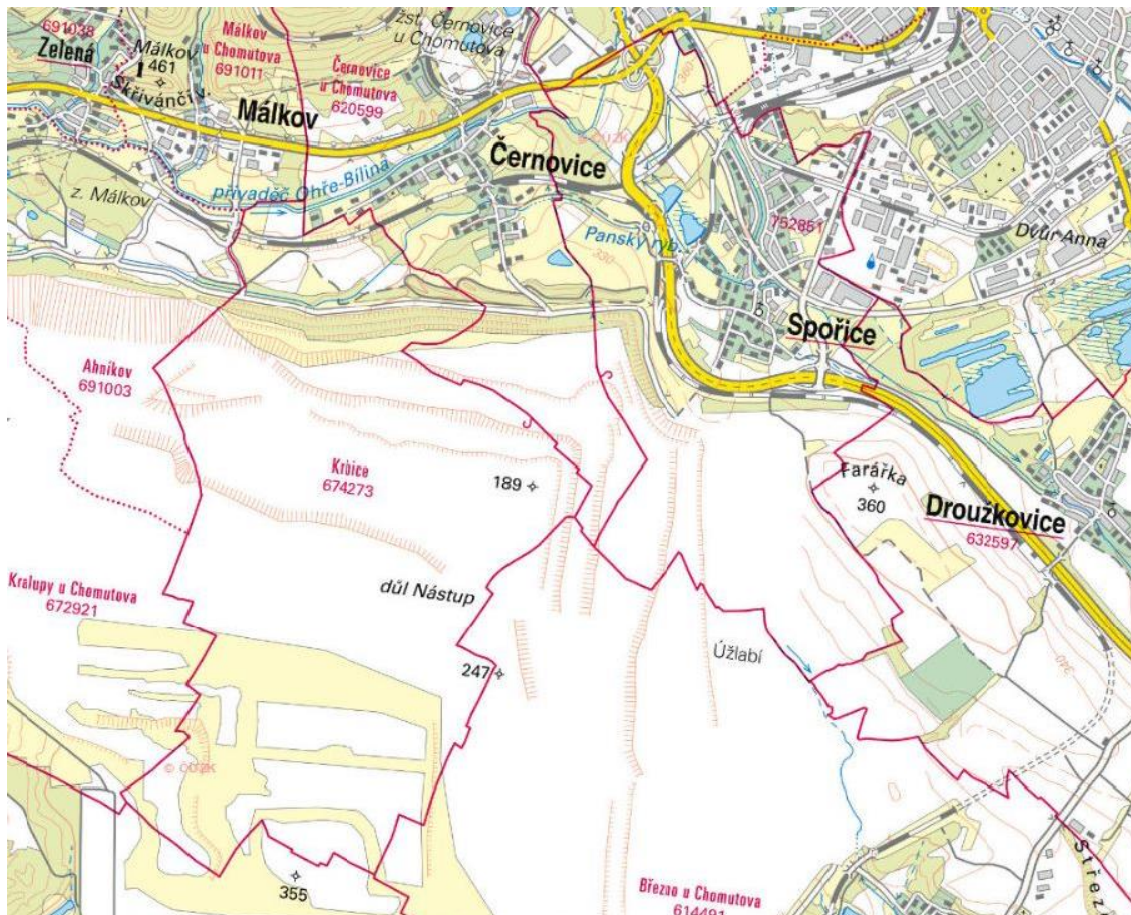
Místní komunikace se rozdělují do čtyř tříd:

1. místní komunikace I.třídy – rychlostní místní komunikace a dopravně nejvýznamnější sběrné komunikace ve městech, s omezením přímého styku s okolním územím – označení „a“
2. místní komunikace II.třídy – sběrné komunikace, které spojují části měst navzájem nebo napojují města, případně jejich části na pozemní komunikace vyšší třídy nebo kategorie, s částečným omezením přímé obsluhy – označení „b“
3. místní komunikace III.třídy – obslužné místní komunikace ve městech a obcích umožňující přímou dopravní obsluhu jednotlivých objektů – označení „c“
4. místní komunikace IV.třídy – samostatné chodníky, stezky pro pěší, cyklistické stezky, cesty v chatových oblastech, podchody, lávky, schody, pěšiny, zklidněné komunikace, obytné a pěší zóny – označení „d“

Součástí místních komunikací jsou všechny konstrukční vrstvy vozovek, mostní objekty, po nichž je komunikace vedena, svislé dopravní značky, zábradlí, svodidla apod. Veřejné parkoviště je stavebně a provozně vymezená plocha místní komunikace určená ke stání silničního motorového vozidla.

Účelové komunikace je pozemní komunikace, která slouží ke spojení jednotlivých nemovitostí pro potřeby vlastníků těchto nemovitostí nebo ke spojení těchto nemovitostí s ostatními pozemními komunikacemi nebo k obhospodařování zemědělských a lesních pozemků.





Obec Spořice leží jihozápadně od města Chomutova, v jeho těsné blízkosti. Obec spravuje katastry Spořice a Krbice.

Dotčeným územím prochází silnice I.třídy I/13 a I/7, silnice II.třídy II/607. Tyto silnice jsou vyznačeny jako komunikace ostatní a nejsou evidovány, nejsou ve správě obce. Dále se zde nachází silnice III.třídy III/00733 a III/2256 (ulice Spořická).

Evidovány byly místní komunikace II.tř., jako hlavní sběrné komunikace (ozn.b). Většina komunikací v zastavěném území jsou místní komunikace III.tř., částečně s chodníky nebo parkovacími plochami (ozn.c). Na okraji obce jsou zahrádkářské kolonie s přístupovými cestami a obytné zóny – IV.tř. (ozn.d1), objevují se zde i samostatné chodníky (ozn.d2) a parkoviště (P).

Zejména v extravilánu obce se nachází velké množství účelových komunikací, areálové a polní cesty. Obcí protéká potok Hačka a Hutná II., nacházejí se zde tedy mosty a lávky pro pěší. V pasportu komunikací jsou dále evidovány chodníky, parkovací plochy, uliční vpusti a veřejné osvětlení.

Pasport je členěn na grafickou a tabulkovou část.

Grafická část obsahuje mapy v měřítku 1:2000 se zakreslením jednotlivých komunikací.

Tabulková část obsahuje seznam a popis jednotlivých komunikací. Jsou zaevidovány tyto údaje: délka vozovky nebo chodníku, průměrná šířka, plocha v m², počet uličních vpustí, sloupů veřejného osvětlení, cena výstavby a údržby – možnost doplnění správcem komunikace. Dále je proveden soupis mostů a lávek s údaji: délka, plocha v m², materiál konstrukce a povrch komunikace.

Pasport místních komunikací obce Spořice byl zpracován na základě objednávky obce, v průběhu zpracování byl konzultován se zástupci obce.