

Obecní úřad Spořice
Vážený pan Ing. Roman Brand MBA.
Starosta obce
Lipová 201
431 01 SPOŘICE

VÁŠ DOPIS ZE DNE/ZNAČKY

NAŠE ZNAČKA
OE/DNT/2026/27

VYŘIZUJE/LINKA
Ing. Vaško/474602091

CHOMUTOV
17.03.2026

Monitoring hluku v obci Spořice

Vážený pane starosto,

zasílám Vám protokol z autorizovaného měření hladin hluku, které probíhá v pravidelných měsíčních intervalech v obci Spořice.

S pozdravem

Ing. Rostislav Nedbálek
vedoucí odboru ekologie



VUHU a.s.

Zkušební laboratoř

tř. Budovatelů 2830/3, 434 01 Most

Zkušební laboratoř č. 1078 akreditovaná ČIA dle ČSN EN ISO/IEC 17025:2018

Pracoviště: Laboratoř technické diagnostiky

Protokol o zkoušce č. 039/2026/LTD

Předmět zkoušky: Mimopracovní prostředí

Zadavatel: Severočeské doly a.s. Chomutov, Doly Nástup Tušimice

Smlouva o dílo č.: Z2690710026

Objednávka č.: 4510043960

Výsledky zkoušek se týkají jen předmětu těchto zkoušek.

Bez písemného souhlasu zkušební laboratoře se nesmí protokol reprodukovat jinak než celý.

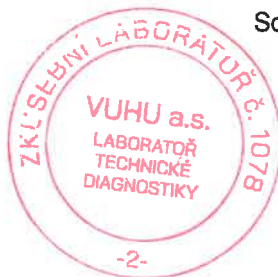
Uvedená rozšířená nejistota měření je součinem standardní nejistoty měření a koeficientu rozšíření $k=2$, což pro normální rozdělení odpovídá pravděpodobnosti pokrytí cca 95 %.

Nejistota měření nezahrnuje příspěvek nejistoty vzorkování.

V případě, že rozšířená nejistota měření není součástí protokolu, je k dispozici na vyžádání v laboratoři. Laboratoř neodpovídá za informace a parametry poskytnuté zákazníkem, tyto parametry a informace jsou označeny hvězdičkou *.

Pokud byl vzorek odebrán pracovníkem laboratoře, jedná se o odběr v rozsahu akreditace, na odběr vzorku provedený zákazníkem se rozsah akreditace nevztahuje a výsledky zkoušek se vztahují ke vzorku tak, jak byl přijat.

Přezkoumal:.....
technický vedoucí laboratoře
Ing. Vlastimil Moni, PhD



Schválil:.....
vedoucí zkušební laboratoře
Ing. Pavel Schmidt
V Mostě, dne 27. 02. 2026

Protokol vypracoval: Vlastimil Šlégr

Celkový počet stran: 4

Strana: 1

Pracoviště: Laboratoř technické diagnostiky

Protokol o zkoušce č.: 039/2026/LTD

Celk. počet stran: 4

Strana č.: 2

Datum měření: noc 18. 02. 2026 – 19. 02. 2026

Místo měření: Spořice – Havlíčkova č.p 353

(venkovní prostor, asfaltová silnice, nejbližší budova 10m,
GPS 50.4365411N, 13.3883428E)

Spořice – Luční č.p. 507

(venkovní prostor, asfaltová silnice, nejbližší budova 10m,
GPS 50.4369767N, 13.3934847E)

Zkoušky v rozsahu akreditace provedeny dle:

Měření hluku (ČSN ISO 1996-1, ČSN ISO 1996-2)

Zkoušky mimo rozsah akreditace provedeny dle: --

(Výsledky jsou označeny #)

Měřicí přístroje: Zvukoměr-spektrální analyzátor B&K 2250,
Měřicí mikrofon B&K 4189,
Akustický kalibrátor B&K 4231,
Thermo-Hygro-Barometer AIRFLOW,
Anemometr VoltCraft PL-135HAN,
Metr svinovací Jufisto 5 m.

Mikrofon ve výšce 2 m a byl opatřen krytem proti větru.

Při měření hluku ve venkovním prostoru byly zaznamenány meteorologické podmínky, které mají pouze informativní charakter:

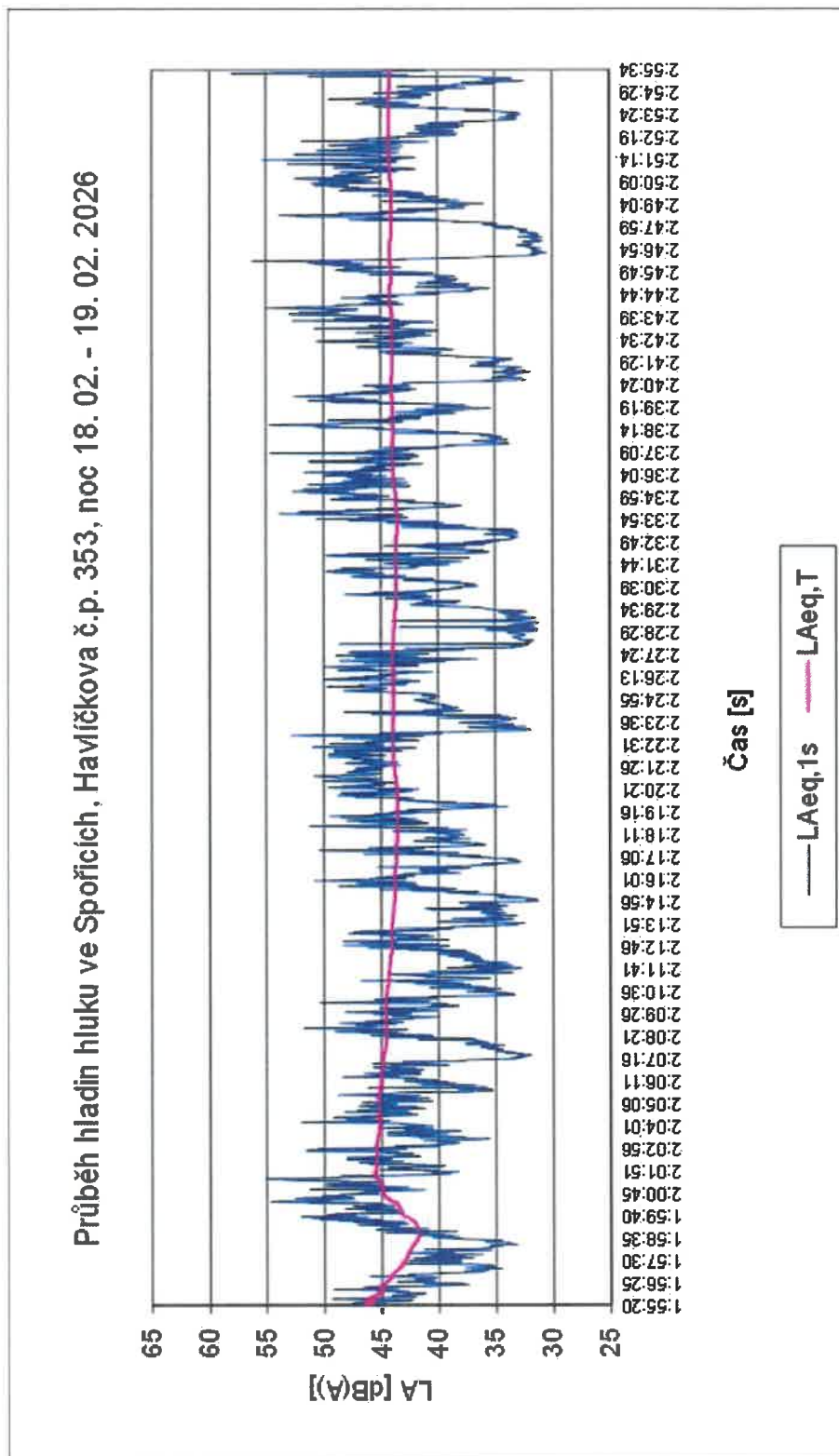
teplota vzduchu	- 1,2 °C
relativní vlhkost vzduchu	71,5 %
rychlost větru	0,3 m/s
barometrický tlak	989,9 hPa

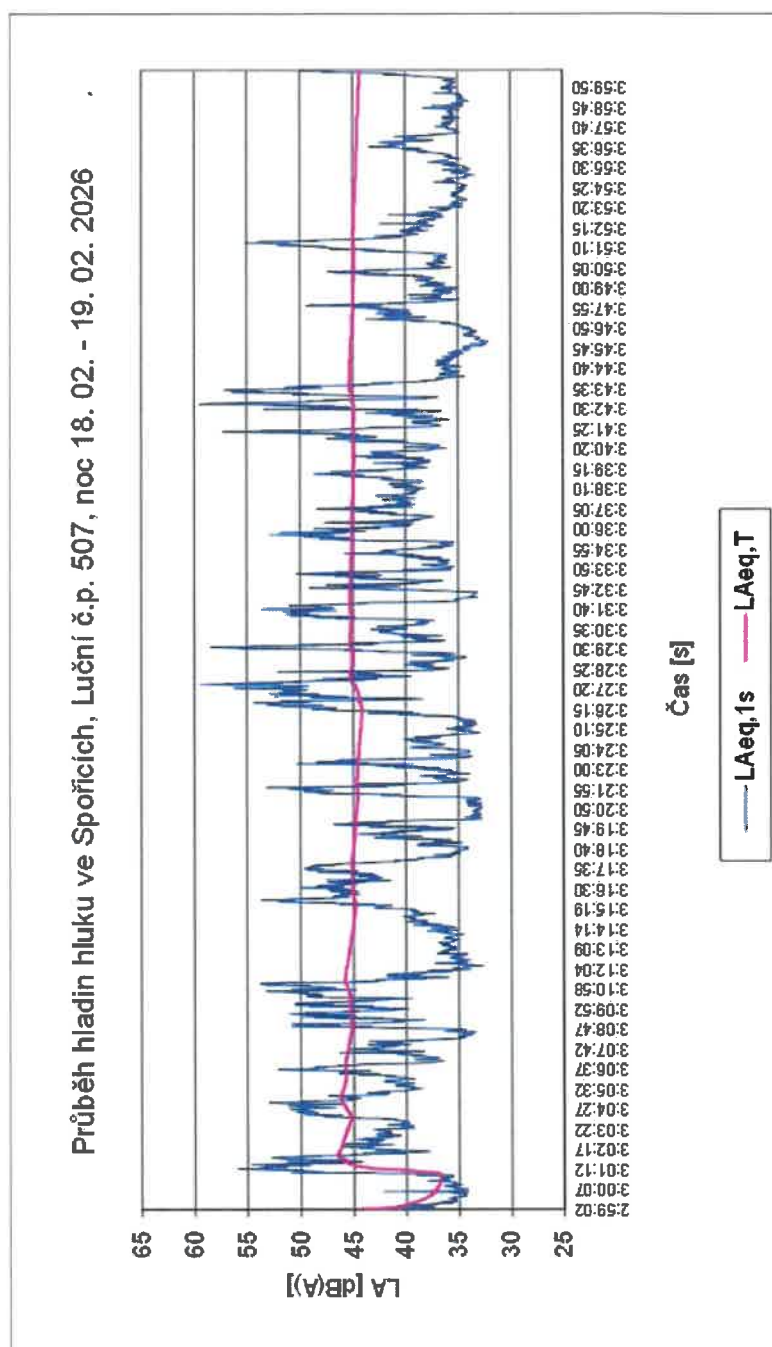
Odchyly od zkušebního postupu: bez odchylek

Výsledek měření:

Místo měření	Doba měření (T)	Hladina hluku L_A [dB(A)]							
		$L_{Aeq,T}$	L_{Amin}	L_{Amax}	L_{99}	L_{90}	L_{50}	L_{10}	L_{01}
Spořice Havlíčková 353	01 ⁵⁵ – 02 ⁵⁵	44,3	29,7	62,4	31,4	34,0	42,0	47,9	52,4
Spořice Luční č.p. 507	02 ⁵⁹ – 04 ⁰⁰	44,4	31,5	62,0	33,3	34,6	39,1	48,6	54,1

Rozšířená nejistota měření je stanovena u L_{Aeq} na 1,9 dB (A).





Pozn. 2: Nejvyšší přípustné hodnoty hluku v chráněném venkovním prostoru staveb a chráněném venkovním prostoru jsou stanoveny Nařízením vlády č. 272/2011 Sb. "O ochraně zdraví před nepříznivými účinky hluku a vibrací" ve znění pozdějších předpisů.

Od 12/2013 se zprovoznil úsek rychlostní komunikace R7, která je umístěna v prostoru mezi těžební lokalitou Doly Nástup Tušimice a obcí Spořice. Postupným nárůstem provozu na této komunikaci došlo i v nočních hodinách k naprosté změně akustické situace, kdy na stanovených měřicích místech pro monitorování hlukového zatížení z provozu dolu převažuje hluk pocházející z provozu na komunikaci. Protokoly dokladují záznamy akustické situace, které vystihují současný stav hlukového zatížení na měřicích místech ovlivněných zejména provozem na rychlostní komunikaci R7.