

Obecní úřad Spořice  
Vážený pan Ing. Roman Brand MBA.  
Starosta obce  
Lipová 201  
431 01 SPOŘICE

VÁŠ DOPIS ZE DNE/ZNAČKY

NAŠE ZNAČKA

VYŘIZUJE/LINKA

CHOMUTOV

OE/DNT/2024/173

Ing. Vaško/474602091

19.12.2024

## Monitoring hluku v obci Spořice

Vážený pane starosto,

zasílám Vám protokol z autorizovaného měření hladin hluku, které probíhá v pravidelných měsíčních intervalech v obci Spořice.

S pozdravem

Ing. Rostislav Nedbálek  
vedoucí odboru ekologie



**VUHU a.s.**

## **Zkušební laboratoř**

**tř. Budovatelů 2830/3, 434 01 Most**

**Zkušební laboratoř č. 1078 akreditovaná ČIA dle ČSN EN ISO/IEC 17025:2018**

**Pracoviště: Laboratoř technické diagnostiky**

## **Protokol o zkoušce č. 272/2024/LTD**

**Předmět zkoušky:** Mimopracovní prostředí

**Zadavatel:** Severočeské doly a.s. Chomutov, Doly Nástup Tušimice

**Smlouva o dílo č.:**

**Objednávka č.:** 4102898498

**(ze dne:)**

**(ze dne:)**

**08. 12. 2023**

Výsledky zkoušek se týkají jen předmětu těchto zkoušek.

Bez písemného souhlasu zkušební laboratoře se nesmí protokol reprodukovat jinak než celý.

Uvedená rozšířená nejistota měření je součinem standardní nejistoty měření a koeficientu rozšíření  $k=2$ , což pro normální rozdělení odpovídá pravděpodobnosti pokrytí cca 95 %.

Nejistota měření nezahrnuje příspěvek nejistoty vzorkování.

V případě, že rozšířená nejistota měření není součástí protokolu, je k dispozici na vyžádání v laboratoři.

Laboratoř neodpovídá za informace a parametry poskytnuté zákazníkem, tyto parametry a informace jsou označeny hvězdičkou \*.

Pokud byl vzorek odebrán pracovníkem laboratoře, jedná se o odběr v rozsahu akreditace, na odběr vzorku provedený zákazníkem se rozsah akreditace nevztahuje a výsledky zkoušek se vztahují ke vzorku tak, jak byl přijat.

**Přezkoumal:**.....  
**technický vedoucí laboratoře**  
**Ing. Vlastimil Moni, Ph.D.**



**Schválil:** .....  
**vedoucí zkušební laboratoře**  
**Ing. Lukáš Anděl**  
**v Mostě, dne 21. 11. 2024**

**Protokol vypracoval: Vlastimil Šlégr**

**Počet výtisků:**

**2**

**Celk. počet stran:**

**4**

**Rozdělovník:**

**výtisk č. 1 - zadavatel**

**výtisk č. 2 - laboratoř**

**výtisk č.: 1**

**strana: 1**

## Pracoviště: Laboratoř technické diagnostiky

Protokol o zkoušce č.: 272/2024/LTD

Celk. počet stran: 4

Výtisk č.: 1

Strana č.: 2

Datum měření: noc 12. 11. 2024 – 13. 11. 2024

Místo měření: Spořice – Havlíčkova č.p 353

(venkovní prostor, asfaltová silnice, nejbližší budova 10m,  
 GPS 50.4365411N, 13.3883428E)

Spořice – Luční č.p. 507

(venkovní prostor, asfaltová silnice, nejbližší budova 10m,  
 GPS 50.4369767N, 13.3934847E)

Zkoušky v rozsahu akreditace provedeny dle:

Měření hluku (ČSN ISO 1996-1, ČSN ISO 1996-2)

Zkoušky mimo rozsah akreditace provedeny dle: --

(Výsledky jsou označeny #)

Měřicí přístroje: Zvukoměr-spektrální analyzátor B&K 2250,  
 Měřicí mikrofon B&K 4189,  
 Akustický kalibrátor B&K 4231,  
 Thermo-Hygro-Barometer AIRFLOW,  
 Anemometr VoltCraft PL-135HAN,  
 Metr svinovací Jufisto 5 m.

Mikrofon ve výšce 2 m a byl opatřen krytem proti větru.

Při měření hluku ve venkovním prostoru byly zaznamenány meteorologické podmínky, které mají pouze informativní charakter:

teplota vzduchu	+ 2,1°C
relativní vlhkost vzduchu	84,8 %
rychlost větru	0,0 m/s
atmosférický tlak	991,3 hPa

Odchytky od zkušebního postupu: bez odchylek

### Výsledek měření:

Místo měření	Doba měření (T)	Hladina hluku L <sub>A</sub> [dB(A)]							
		L <sub>Aeq,T</sub>	L <sub>Amin</sub>	L <sub>Amax</sub>	L <sub>99</sub>	L <sub>90</sub>	L <sub>50</sub>	L <sub>10</sub>	L <sub>01</sub>
Spořice Havlíčková 353	22 <sup>00</sup> – 23 <sup>03</sup>	48,6	31,5	63,7	33,4	38,3	45,2	52,4	57,8
Spořice Luční č.p. 507	23 <sup>08</sup> – 00 <sup>08</sup>	39,3	28,7	64,8	29,9	31,8	35,8	43,0	48,1

Rozšířená nejistota měření je stanovena u L<sub>Aeq</sub> na 1,9 dB (A).

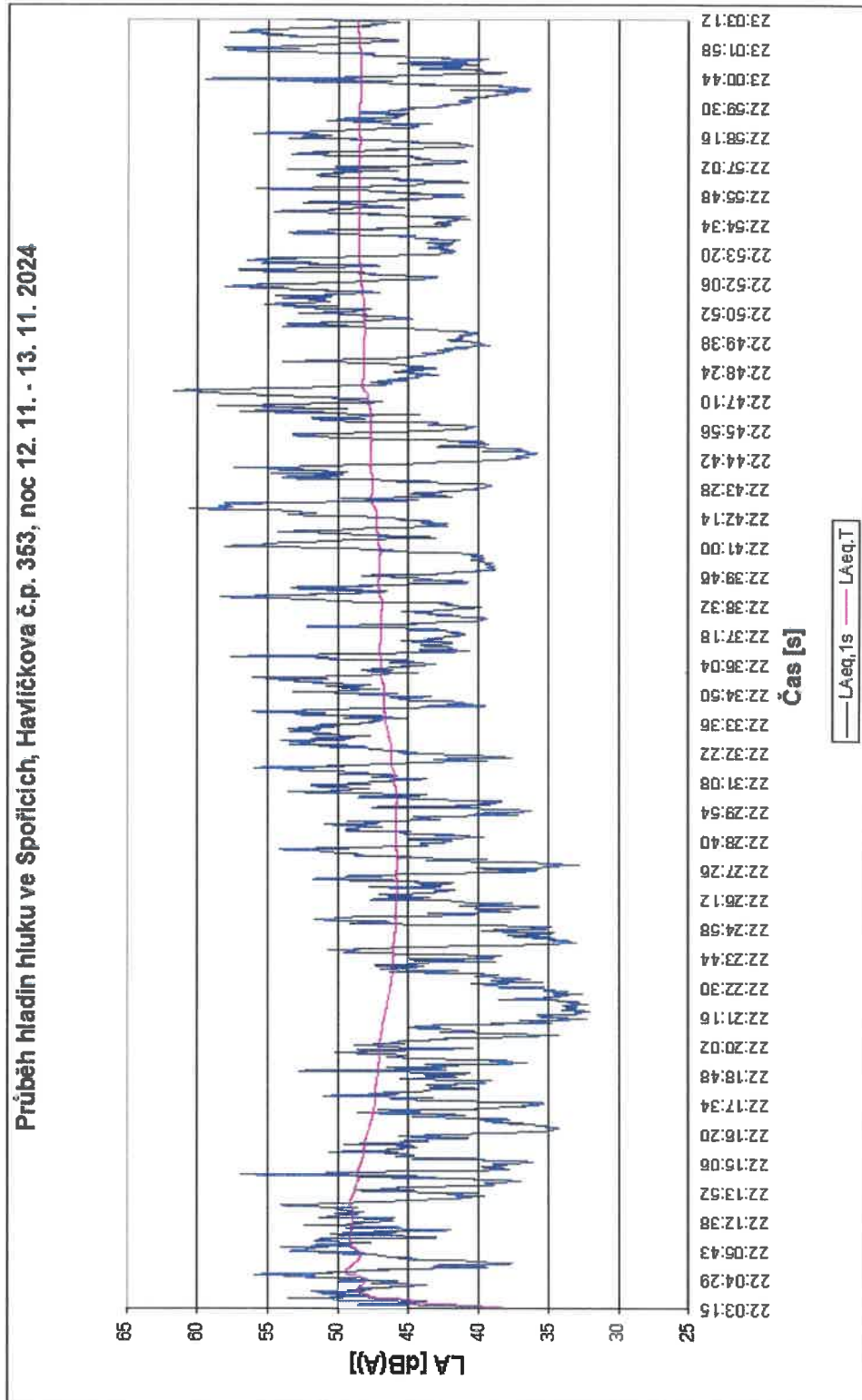
# Pracoviště: Laboratoř technické diagnostiky

Protokol o zkoušce č.: 272/2024/LTD

Celk. počet stran: 4

Výtisk č.: 1

Strana č.: 3



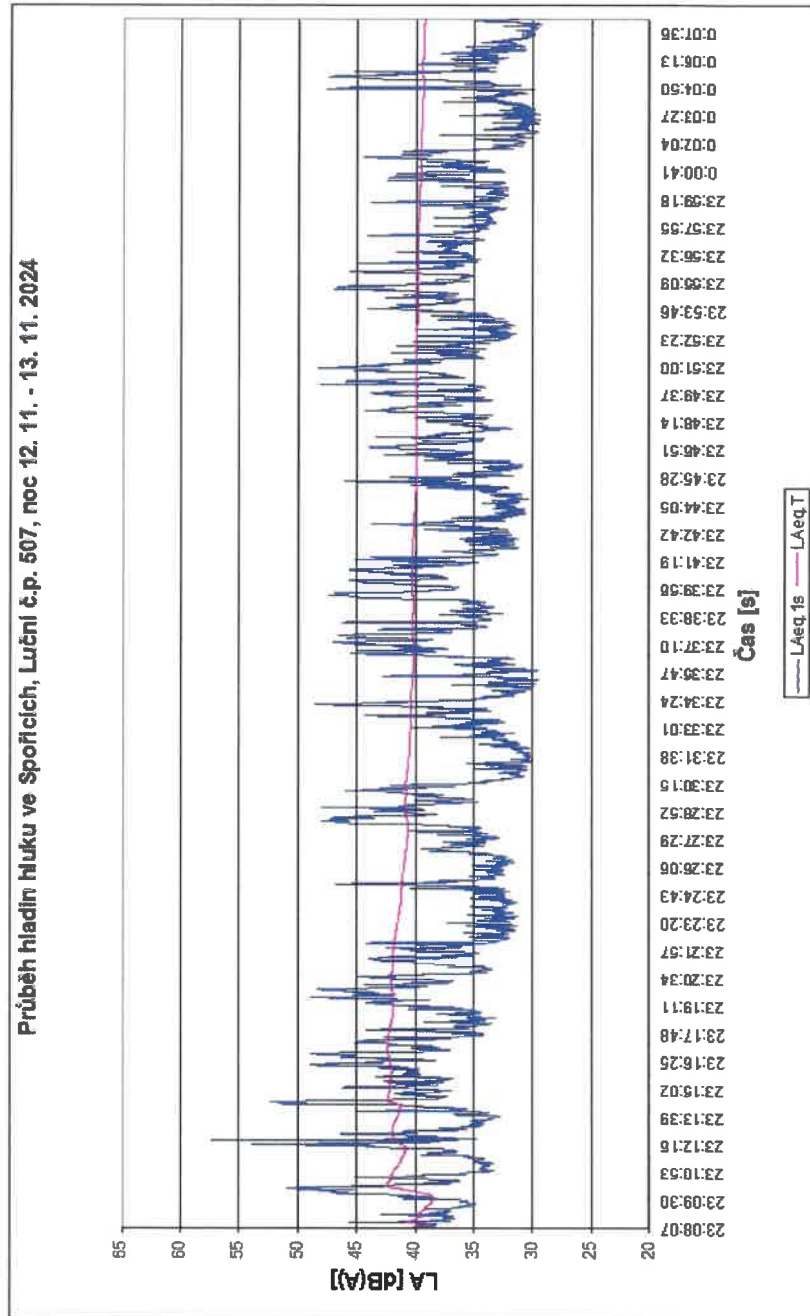
**Pracoviště: Laboratoř technické diagnostiky**

Protokol o zkoušce č.: 272/2024/LTD

Celk. počet stran: 4

Výtisk č.: 1

Strana č.: 4



*Pozn. 2: Nejvyšší přípustné hodnoty hluku v chráněném venkovním prostoru staveb a chráněném venkovním prostoru jsou stanoveny Nařízením vlády č. 272/2011 Sb. "O ochraně zdraví před nepříznivými účinky hluku a vibrací" ve znění pozdějších předpisů.*

*Od 12/2013 se zprovoznil úsek rychlostní komunikace R7, která je umístěna v prostoru mezi těžební lokalitou Doly Nástup Tušimice a obcí Spořice. Postupným nárůstem provozu na této komunikaci došlo i v nočních hodinách k naprosté změně akustické situace, kdy na stanovených měřicích místech pro monitorování hlukového zatížení z provozu dolu převažuje hluk pocházející z provozu na komunikaci. Protokoly dokladují záznamy akustické situace, které vystihují současný stav hlukového zatížení na měřicích místech ovlivněných zejména provozem na rychlostní komunikaci R7.*

Konec protokolu