

Obecní úřad Spořice  
Vážený pan Ing. Roman Brand MBA.  
Starosta obce  
Lipová 201  
431 01 SPOŘICE

VÁŠ DOPIS ZE DNE/ZNAČKY

NAŠE ZNAČKA

VYŘIZUJE/LINKA

CHOMUTOV

OE/DNT/2024/121

Ing. Vaško/474602091

16.09.2024

## Monitoring hluku v obci Spořice

Vážený pane starosto,

zasílám Vám protokol z autorizovaného měření hladin hluku, které probíhá v pravidelných měsíčních intervalech v obci Spořice.

S pozdravem

Ing. Rostislav Nedbálek  
vedoucí odboru ekologie



VUHU a.s.

## Zkušební laboratoř

tř. Budovatelů 2830/3, 434 01 Most

Zkušební laboratoř č. 1078 akreditovaná ČIA dle ČSN EN ISO/IEC 17025:2018

**Pracoviště: Laboratoř technické diagnostiky**

## Protokol o zkoušce č. 196/2024/LTD

Předmět zkoušky: Mimopracovní prostředí

Zadavatel: Severočeské doly a.s. Chomutov, Doly Nástup Tušimice

Smlouva o dílo č.:

Objednávka č.: 4102898498

(ze dne:)

(ze dne:)

08. 12. 2023

Výsledky zkoušek se týkají jen předmětu těchto zkoušek.

Bez písemného souhlasu zkušební laboratoře se nesmí protokol reprodukovat jinak než celý.

Uvedená rozšířená nejistota měření je součinem standardní nejistoty měření a koeficientu rozšíření  $k=2$ , což pro normální rozdělení odpovídá pravděpodobnosti pokrytí cca 95 %.

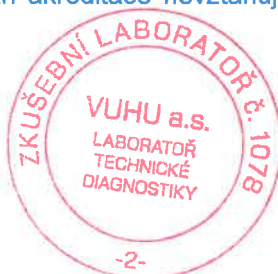
Nejistota měření nezahrnuje příspěvek nejistoty vzorkování.

V případě, že rozšířená nejistota měření není součástí protokolu, je k dispozici na vyžádání v laboratoři.

Laboratoř neodpovídá za informace a parametry poskytnuté zákazníkem, tyto parametry a informace jsou označeny hvězdičkou \*.

Pokud byl vzorek odebrán pracovníkem laboratoře, jedná se o odběr v rozsahu akreditace, na odběr vzorku provedený zákazníkem se rozsah akreditace nevztahuje a výsledky zkoušek se vztahují ke vzorku tak, jak byl přijat.

Přezkoumal: .....  
technický vedoucí laboratoře  
Ing. Vlastimil Moni, Ph.D.



Schválil: .....  
vedoucí zkušební laboratoře  
Ing. Lukáš Anděl  
v Mostě, dne 30. 08. 2024

Protokol vypracoval: Vlastimil Šlégr

Počet výtisků: 2

2

výtisk č.: 1

Celk. počet stran: 4

4

strana: 1

Rozdělovník:

výtisk č. 1 - zadavatel

výtisk č. 2 - laboratoř

## Pracoviště: Laboratoř technické diagnostiky

Protokol o zkoušce č.: 196/2024/LTD

Celk. počet stran: 4

Výtisk č.: 1

Strana č.: 2

Datum měření: noc 07. 08. 2024 – 08. 08. 2024

Místo měření: Spořice – Havlíčkova č.p 353

(venkovní prostor, asfaltová silnice, nejbližší budova 10m,  
GPS 50.4365411N, 13.3883428E)

Spořice – Luční č.p. 507

(venkovní prostor, asfaltová silnice, nejbližší budova 10m,  
GPS 50.4369767N, 13.3934847E)

Zkoušky v rozsahu akreditace provedeny dle:

Měření hluku (ČSN ISO 1996-1, ČSN ISO 1996-2)

Zkoušky mimo rozsah akreditace provedeny dle: --

(Výsledky jsou označeny #)

Měřicí přístroje: Zvukoměr-spektrální analyzátor B&K 2250,  
Měřicí mikrofon B&K 4189,  
Akustický kalibrátor B&K 4231,  
Thermo-Hygro-Barometer AIRFLOW,  
Anemometr VoltCraft PL-135HAN,  
Metr svinovací Jufisto 5 m.

Mikrofon ve výšce 2 m a byl opatřen krytem proti větru.

Při měření hluku ve venkovním prostoru byly zaznamenány meteorologické podmínky, které mají pouze informativní charakter:

teplota vzduchu	+ 19,9°C
relativní vlhkost vzduchu	69,5 %
rychlost větru	0,0 m/s
atmosférický tlak	974,3 hPa

Odchyly od zkušebního postupu: bez odchylek

### Výsledek měření:

Místo měření	Doba měření (T)	Hladina hluku L <sub>A</sub> [dB(A)]							
		L <sub>Aeq,T</sub>	L <sub>Amin</sub>	L <sub>Amax</sub>	L <sub>99</sub>	L <sub>90</sub>	L <sub>50</sub>	L <sub>10</sub>	L <sub>01</sub>
Spořice Havlíčková 353	00 <sup>55</sup> – 01 <sup>55</sup>	40,2	26,6	65,1	28,2	30,2	35,5	43,4	50,2
Spořice Luční č.p. 507	01 <sup>59</sup> – 02 <sup>59</sup>	39,2	25,4	69,3	27,3	31,2	35,8	42,3	48,8

Rozšířená nejistota měření je stanovena u L<sub>Aeq</sub> na 1,9 dB (A).



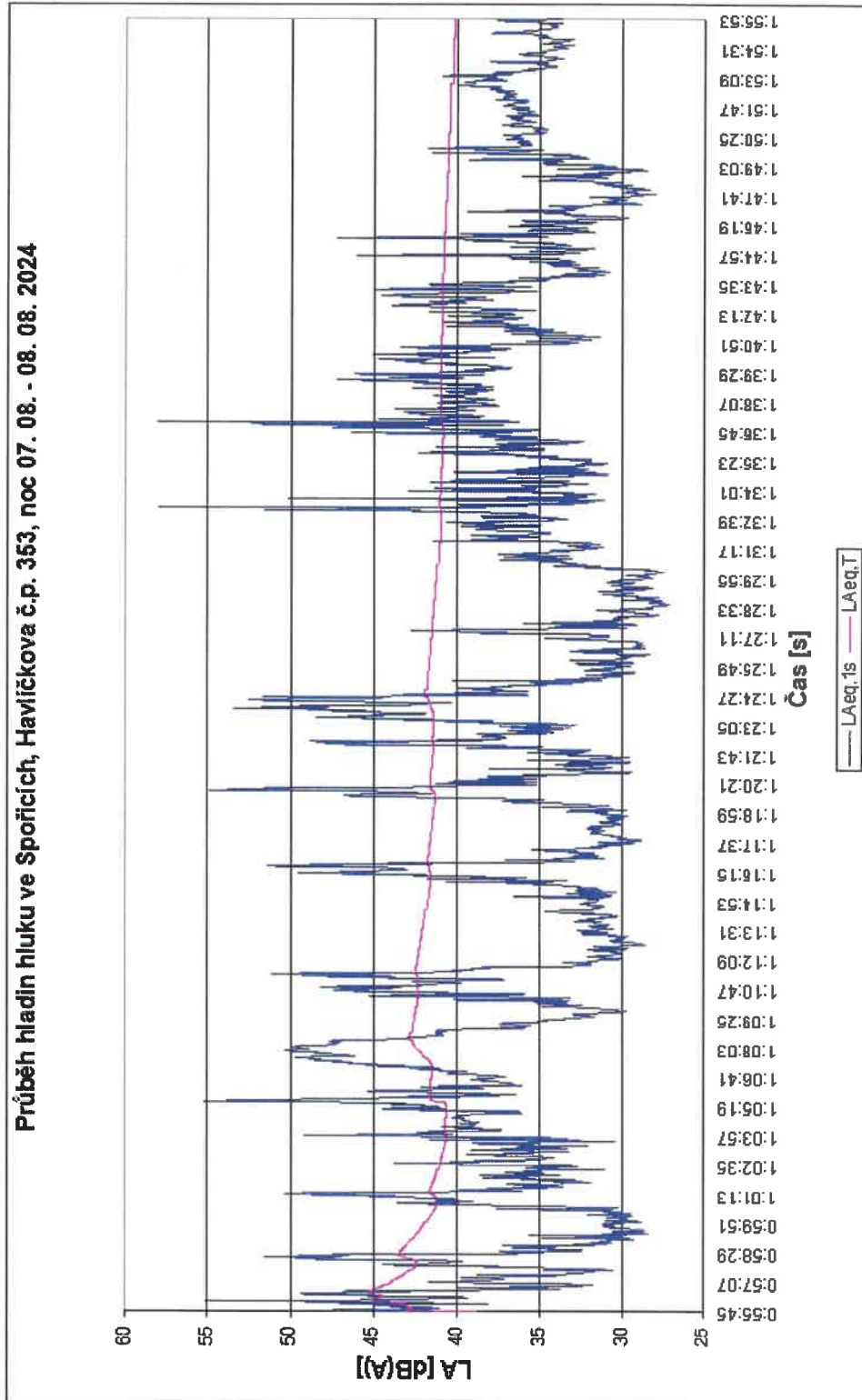
# Pracoviště: Laboratoř technické diagnostiky

Protokol o zkoušce č.: 196/2024/LTD

Celk. počet stran: 4

Výtisk č.: 1

Strana č.: 3



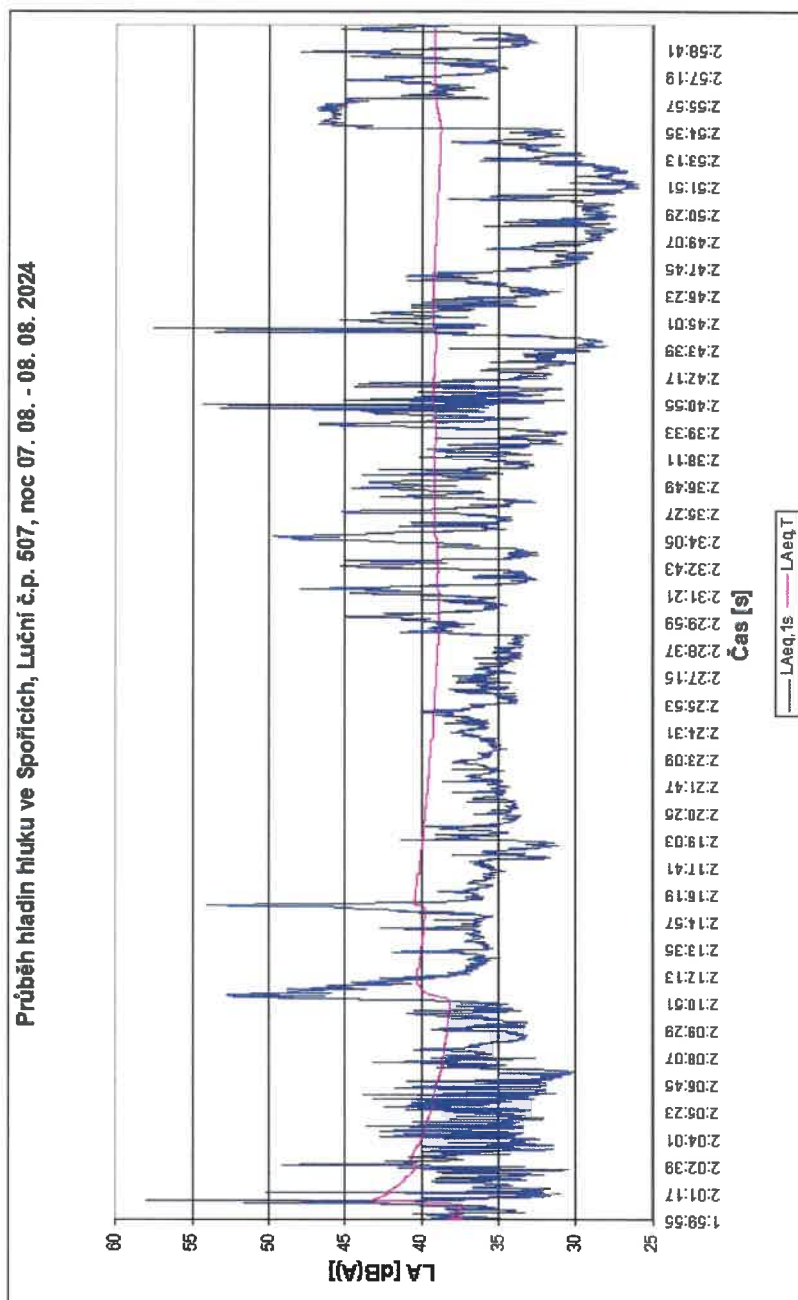
## Pracoviště: Laboratoř technické diagnostiky

Protokol o zkoušce č.: 196/2024/LTD

Celk. počet stran: 4

Výtisk č.: 1

Strana č.: 4



Pozn. 2: Nejvyšší přípustné hodnoty hluku v chráněném venkovním prostoru staveb a chráněném venkovním prostoru jsou stanoveny Nařízením vlády č. 272/2011 Sb. "O ochraně zdraví před nepříznivými účinky hluku a vibrací" ve znění pozdějších předpisů.

Od 12/2013 se zprovoznil úsek rychlostní komunikace R7, která je umístěna v prostoru mezi těžební lokalitou Doly Nástup Tušimice a obcí Spořice. Postupným nárůstem provozu na této komunikaci došlo i v nočních hodinách k naprosté změně akustické situace, kdy na stanovených měřicích místech pro monitorování hlukového zatížení z provozu dolu převažuje hluk pocházející z provozu na komunikaci. Protokoly dokladují záznamy akustické situace, které vystihují současný stav hlukového zatížení na měřicích místech ovlivněných zejména provozem na rychlostní komunikaci R7.

Konec protokolu