

Obecní úřad Spořice  
Vážený pan Ing. Roman Brand MBA.  
Starosta obce  
Lipová 201  
431 01 SPOŘICE

VÁŠ DOPIS ZE DNE/ZNAČKY

NAŠE ZNAČKA

VYŘIZUJE/LINKA

DATUM

OE/DNT/2023/73

Ing. Vaško/474602091

18.05.2023

### Monitoring hluku v obci Spořice

Vážený pane starosto,

zasílám Vám protokol z autorizovaného měření hladin hluku, které probíhá v pravidelných měsíčních intervalech v obci Spořice.

S pozdravem

Ing. Rostislav Nedbálek  
vedoucí odboru ekologie



**Výzkumný ústav pro hnědé uhlí a.s.**

**Zkušební laboratoř**

**tř. Budovatelů 2830/3, 434 01 Most**

**Zkušební laboratoř č. 1078 akreditovaná ČIA dle ČSN EN ISO/IEC 17025:2018**

**Pracoviště: Laboratoř technické diagnostiky**

## **Protokol o zkoušce č. 081/2023/LTD**

**Předmět zkoušky:** Mimopracovní prostředí

**Zadavatel:** Severočeské doly a.s. Chomutov, Doly Nástup Tušimice

**Smlouva o dílo č.:**

**Objednávka č.:** 4102709271

**(ze dne:)**

**(ze dne:)**

**20. 01. 2023**

Výsledky zkoušek se týkají jen předmětu těchto zkoušek.

Bez písemného souhlasu zkušební laboratoře se nesmí protokol reprodukovat jinak než celý.

Uvedená rozšířená nejistota měření je součinem standardní nejistoty měření a koeficientu rozšíření  $k=2$ , což pro normální rozdělení odpovídá pravděpodobnosti pokrytí cca 95 %.

Nejistota měření nezahrnuje příspěvek nejistoty vzorkování.

V případě, že rozšířená nejistota měření není součástí protokolu, je k dispozici na vyžádání v laboratoři.

Laboratoř neodpovídá za informace a parametry poskytnuté zákazníkem, tyto parametry a informace jsou označeny hvězdičkou \*.

Pokud byl vzorek odebrán pracovníkem laboratoře, jedná se o odběr v rozsahu akreditace, na odběr vzorku provedený zákazníkem se rozsah akreditace nevztahuje a výsledky zkoušek se vztahují ke vzorku tak, jak byl přijat.

**Ověřil:** .....  
**technický vedoucí laboratoře**  
**Ing. Vlastimil Moni, Ph.D.**



**Schválil:** .....  
**vedoucí zkušební laboratoře**  
**Ing. Lukáš Anděl**  
**v Mostě, dne 17. 04. 2023**

**Protokol vypracoval: Vlastimil Šlégr**

**Počet výtisků:**

**2**

**výtisk č.: 1**

**Celk. počet stran:**

**4**

**strana: 1**

**Rozdělovník:**

**výtisk č. 1 - zadavatel**

**výtisk č. 2 - laboratoř**

## Pracoviště: Laboratoř technické diagnostiky

Protokol o zkoušce č.: 081/2023/LTD

Celk. počet stran: 4

Výtisk č.: 1

Strana č.: 2

Datum měření: noc 11. 04. 2023 – 12. 04. 2023

Místo měření: Spořice – Havlíčkova č.p 353

(venkovní prostor, asfaltová silnice, nejbližší budova 10m,  
GPS 50.4365411N, 13.3883428E)

Spořice – Luční č.p. 507

(venkovní prostor, asfaltová silnice, nejbližší budova 10m,  
GPS 50.4369767N, 13.3934847E)

Zkoušky v rozsahu akreditace provedeny dle:

Měření hluku (ČSN ISO 1996-1, ČSN ISO 1996-2)

Zkoušky mimo rozsah akreditace provedeny dle: --

(Výsledky jsou označeny #)

Měřicí přístroje: Zvukoměr-spektrální analyzátor B&K 2250,  
Měřicí mikrofon B&K 4189,  
Akustický kalibrátor B&K 4231,  
Thermo-Hygro-Barometer AIRFLOW,  
Anemometr VoltCraft PL-135HAN,  
Metr svinovací Jufisto 5 m.

Mikrofon ve výšce 2 m a byl opatřen krytem proti větru.

Při měření hluku ve venkovním prostoru byly zaznamenány meteorologické podmínky, které mají pouze informativní charakter:

teplota vzduchu	+ 2,1°C
relativní vlhkost vzduchu	82,7 %
rychlost větru	0,2 m/s
atmosférický tlak	975,2 hPa

Odchyly od zkušebního postupu: bez odchylek

### Výsledek měření:

Místo měření	Doba měření (T)	Hladina hluku $L_A$ [dB(A)]							
		$L_{Aeq,T}$	$L_{Amin}$	$L_{Amax}$	$L_{99}$	$L_{90}$	$L_{50}$	$L_{10}$	$L_{01}$
Spořice Havlíčková 353	22 <sup>00</sup> – 23 <sup>00</sup>	49,7	35,0	63,5	38,0	41,2	47,1	53,1	58,7
Spořice Luční č.p. 507	23 <sup>36</sup> – 00 <sup>36</sup>	44,2	35,8	65,8	40,2	41,5	43,2	45,8	51,1

Rozšířená nejistota měření je stanovena u  $L_{Aeq}$  na 1,7 dB (A).

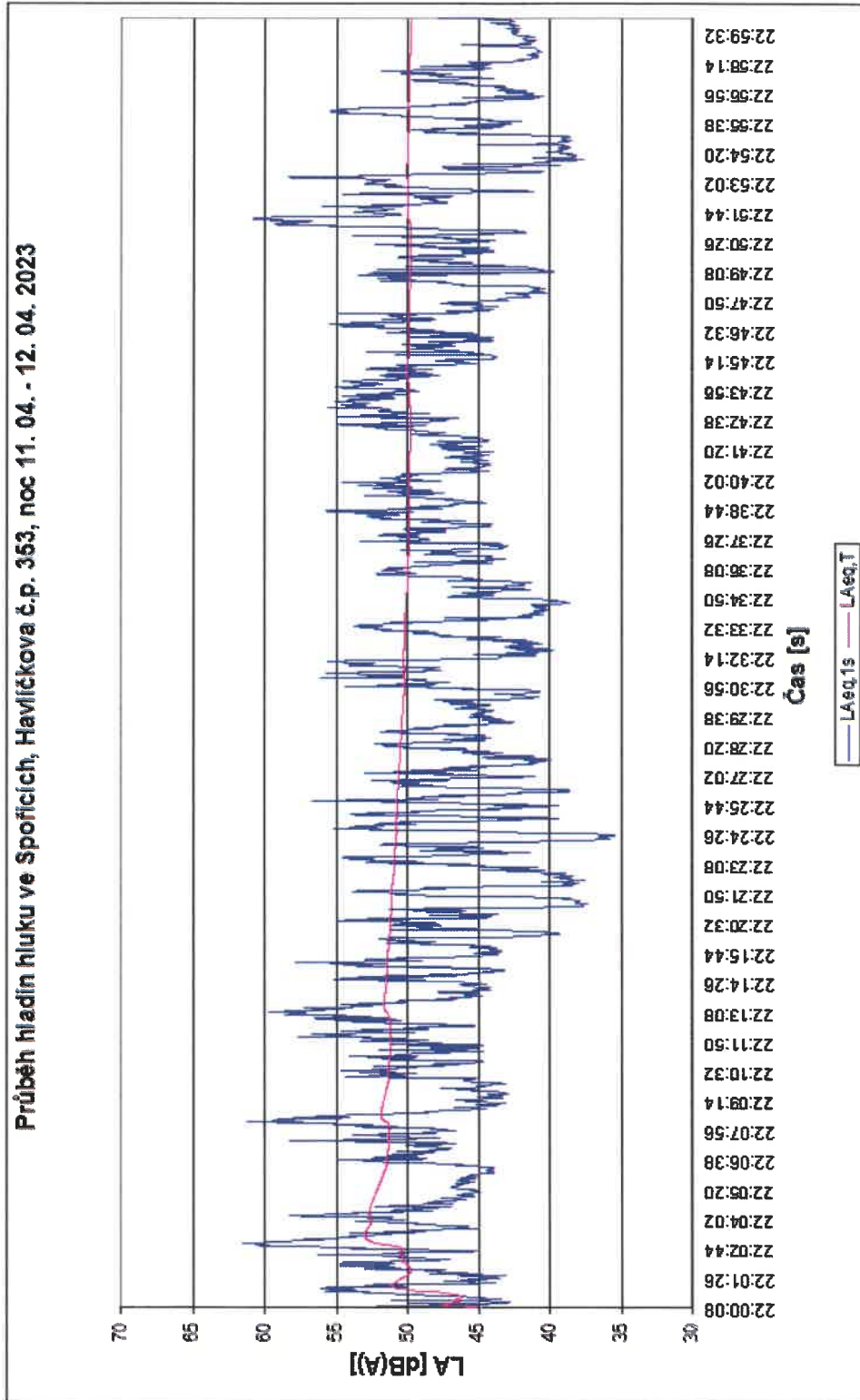
**Pracoviště: Laboratoř technické diagnostiky**

Protokol o zkoušce č.: 081/2023/LTD

Celk. počet stran: 4

Výtisk č.: 1

Strana č.: 3



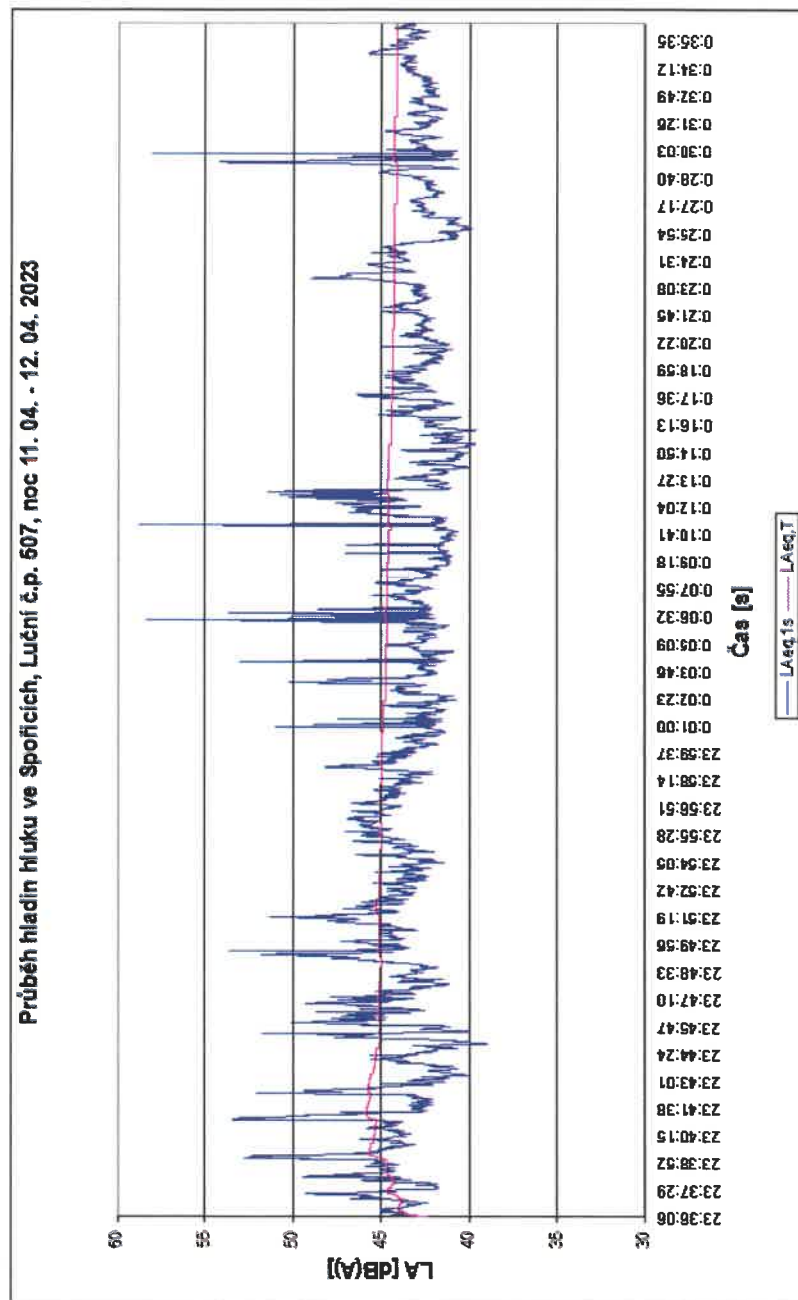
**Pracoviště: Laboratoř technické diagnostiky**

Protokol o zkoušce č.: 081/2023/LTD

Celk. počet stran: 4

Výtisk č.: 1

Strana č.: 4



Pozn. 2: Nejvyšší přípustné hodnoty hluku v chráněném venkovním prostoru staveb a chráněném venkovním prostoru jsou stanoveny Nařízením vlády č. 272/2011 Sb. "O ochraně zdraví před nepříznivými účinky hluku a vibrací" ve znění pozdějších předpisů.

Od 12/2013 se zprovoznil úsek rychlostní komunikace R7, která je umístěna v prostoru mezi těžební lokalitou Doly Nástup Tušimice a obcí Spořice. Postupným nárůstem provozu na této komunikaci došlo i v nočních hodinách k naprosté změně akustické situace, kdy na stanovených měřicích místech pro monitorování hlukového zatížení z provozu dolu převažuje hluk pocházející z provozu na komunikaci. Protokoly dokladují záznamy akustické situace, které vystihují současný stav hlukového zatížení na měřicích místech ovlivněných zejména provozem na rychlostní komunikaci R7.

Konec protokolu