

Obecní úřad Spořice
Vážený pan Ing. Roman Brand MBA.
Starosta obce
Lipová 201
431 01 SPOŘICE

VÁŠ DOPIS ZE DNE/ZNAČKY

NAŠE ZNAČKA

VYŘIZUJE/LINKA

DATUM

OE/DNT/2022/47

Ing. Vaško/474602091

14.04.2022

Monitoring hluku v obci Spořice

Vážený pane starosto,

zasílám Vám protokol z autorizovaného měření hladin hluku, které probíhá v pravidelných měsíčních intervalech v obci Spořice.

S pozdravem

Ing. Rostislav Nedbálek
vedoucí odboru ekologie



Výzkumný ústav pro hnědé uhlí, a.s.
Zkušební laboratoř
Tř. Budovatelů 2830/3, 434 01 Most
akreditovaná ČIA dle ČSN EN ISO/IEC 17025:2018 pod č. 1078
Laboratoř technické diagnostiky
tel.: 727 891 099

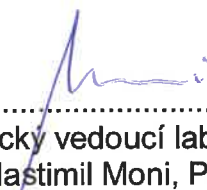
Protokol č. 051/2022/LTD

Zkušební specifikace: Měření hluku ve venkovním prostoru
Zadavatel: Doly Nástup Tušimice


Smlouva o dílo č.: 120/2022
(ze dne:) 17. 1. 2022

Objednávka č.: 4102500117
(ze dne:) 17. 1. 2022

Výsledky měření se vztahují pouze k danému místu měření a k době ve které měření probíhalo.
Bez písemného souhlasu zkušební laboratoře se nesmí protokol reprodukovat jinak než celý.
Uvedená rozšířená nejistota měření je součinem standardní nejistoty měření a koeficientu rozšíření $k=2$, což pro normální rozdělení odpovídá pravděpodobnosti pokrytí cca 95 %.
V případě, že rozšířená nejistota měření není součástí protokolu, je k dispozici na vyžádání v laboratoři.
Laboratoř neodpovídá za informace poskytnuté zákazníkem.


.....
technický vedoucí laboratoře
Ing. Vlastimil Šlégr, Ph.D.




Schválil.....
vedoucí zkušební laboratoře
Ing. Lukáš Anděl

Protokol vypracoval: Vlastimil Šlégr
V Mostě, dne 21. 03. 2022

Počet výtisků: 2
Celk. počet stran: 4
Rozdělovník: výtisk č. 1 - zadavatel
výtisk č. 2 - laboratoř LTD

výtisk č.: 1
strana: 1

Protokol č.: **051/2022/LTD**

Výtisk č.: **1**

Celk. počet stran: **4**

Strana č.: **2**

Datum měření: noc 16. 03. 2022 – 17. 03. 2022

Měřil: Vlastimil Šlégr

Lokalita měření: Spořice – Havlíčkova č.p 353
(venkovní prostor, asfaltová silnice, nejbližší budova 10m)
Spořice – Luční č.p. 507
(venkovní prostor, asfaltová silnice, nejbližší budova 10m)

Výsledky měření:

Místo měření	Doba měření (T)	Hladina hluku L _A [dB(A)]							
		L _{Aeq,T}	L _{Amin}	L _{Amax}	L ₉₉	L ₉₀	L ₅₀	L ₁₀	L ₀₁
Spořice Havlíčkova 353	22 ⁰⁰ – 23 ⁰⁰	46,0	34,5	60,8	36,2	38,1	42,0	49,8	55,6
Spořice Luční č.p. 507	23 ⁰⁵ – 00 ⁰⁵	48,9	41,7	63,1	44,7	46,3	48,4	50,7	54,0

Rozšířená nejistota měření je stanovena u L_{Aeq} na 1,7dB (A).

Zkoušky v rozsahu akreditace provedeny dle: ČSN ISO 1996-1, ČSN ISO 1996-2 Akustika.

Měřicí přístroje: Zvukoměr-spektrální analyzátor B&K 2250 (v.č. 2611667, OL č. 8012-OL-10075-22),
Měřicí mikrofon B&K 4189 (v.č. 2607899, OL č. 8012-OL-10076-22),
Akustický kalibrátor B&K 4231 (v.č. 2478227, KL č. 8012-KL-10077-22),
Thermo-Hygro-Barometer AIRFLOW (v.č. 19900140, KL č. 19900140/001),
Anemometr VoltCraft PL-135HAN (v.č. 190708382, KL č. 2020/1187),
Metr svinovací Jufisto (i.č. C21397, KL č. 1432D001/21).

Mikrofon ve výšce: 2 m

Při měření hluku ve venkovním prostoru byly zaznamenány meteorologické podmínky, které mají pouze informativní charakter:

teplota vzduchu	+ 5,2 °C
relativní vlhkost vzduchu	67,6 %
rychlost větru	0,2 m/s
atmosférický tlak	987,5 hPa

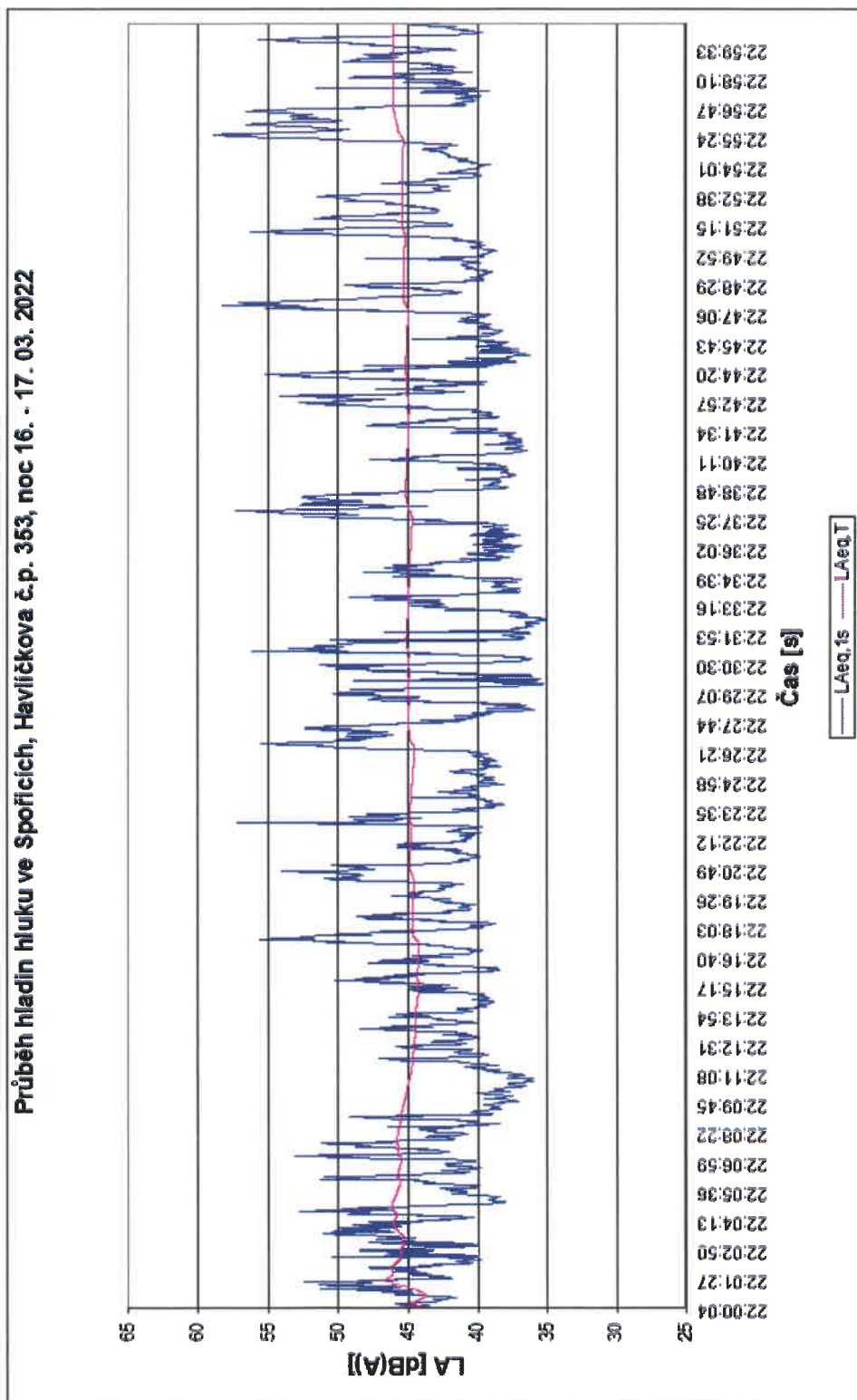
Odchytky od zkušebního postupu: bez odchylek

Protokol č.: 051/2022/LTD

Výtisk č.: 1

Celk. počet stran: 4

Strana č.: 3

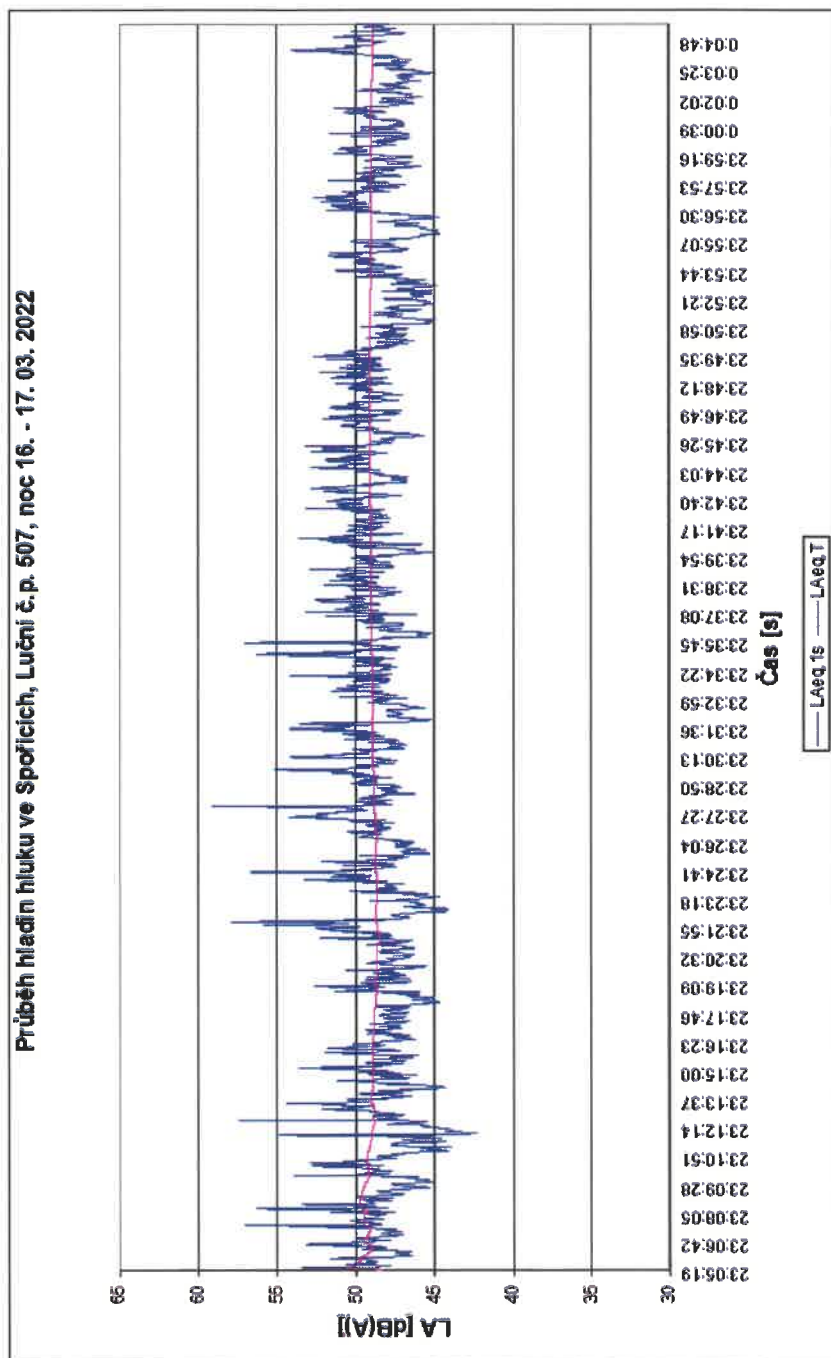


Protokol č.: 051/2022/LTD

Celk. počet stran: 4

Výtisk č.: 1

Strana č.: 4



Konec protokolu

Pozn. Nejvyšší přípustné hodnoty hluku v chráněném venkovním prostoru staveb a chráněném venkovním prostoru jsou stanoveny Nařízením vlády č. 272/2011 Sb. "O ochraně zdraví před nepříznivými účinky hluku a vibrací" ve znění pozdějších předpisů.

Od 12/2013 se zprovoznil úsek rychlostní komunikace R7, která je umístěna v prostoru mezi těžební lokalitou Doly Nástup Tušimice a obcí Spořice. Postupným nárůstem provozu na této komunikaci došlo i v nočních hodinách k naprosté změně akustické situace, kdy na stanovených měřicích místech pro monitorování hlukového zatížení z provozu dolu převažuje hluk pocházející z provozu na komunikaci. Protokoly dokladují záznamy akustické situace, které vystihují současný stav hlukového zatížení na měřicích místech ovlivněných zejména provozem na rychlostní komunikaci R7.