

Obecní úřad Spořice
Vážený pan Ing. Roman Brand MBA.
Starosta obce
Lipová 201
431 01 SPOŘICE

VÁŠ DOPIS ZE DNE/ZNAČKY

NAŠE ZNAČKA

VYŘIZUJE/LINKA

DATUM

OE/DNT/2020/58

Ing. Vaško/474602091

15.04.2020

Monitoring hluku v obci Spořice

Vážený pane starosto,

zasílám Vám protokol z autorizovaného měření hladin hluku, které probíhá v pravidelných měsíčních intervalech v obci Spořice.

Ing. Rostislav Nedbálek
vedoucí odboru ekologie



Výzkumný ústav pro hnědé uhlí, a.s.
tř. Budovatelů 2830/3, 434 01 Most

Zkušební laboratoř
akreditovaná ČIA dle ČSN EN ISO/IEC 17025:2005 pod č. 1078
Laboratoř technické diagnostiky
tel.: 727 891 099

Protokol č. 056/2020/LTD

Zkušební specifikace: Měření hluku ve venkovním prostoru
Zadavatel: Doly Nástup Tušimice

Smlouva o dílo č.: 110/2020
(ze dne:) 23. 12. 2019

Objednávka č.: OST48076494
(ze dne:) 23. 12. 2019

Výsledky měření se vztahují pouze k danému místu měření a k době ve které měření probíhalo.
Bez písemného souhlasu zkušební laboratoře se nesmí protokol reprodukovat jinak než celý.
Uvedená rozšířená nejistota měření je součinem standardní nejistoty měření a koeficientu rozšíření $k=2$, což pro normální rozdělení odpovídá pravděpodobnosti pokrytí cca 95 %.
V případě, že rozšířená nejistota měření není součástí protokolu, je k dispozici na vyžádání v laboratoři.
Laboratoř neodpovídá za informace poskytnuté zákazníkem.

.....
Ing. Vlastimil Moni, Ph.D.
technický vedoucí laboratoře



.....
Ing. Lukáš Anděl
vedoucí zkušební laboratoře

Protokol vypracoval: Vlastimil Šlégr
V Mostě, dne 25. 3. 2020

Počet výtisků: 2
Celk. počet stran: 5
Rozdělovník: výtisk č. 1 - zadavatel
výtisk č. 2 - laboratoř LTD

výtisk č.: 2
strana: 1

Laboratoř technické diagnostiky VÚHU a.s., Most

Protokol č.: **056/2020/LTD**
 Celk. počet stran: **5**

Výtisk č.: **2**
 Strana č.: **2**

Datum měření: noc 23. 3. 2020 – 24. 3. 2020

Měřil: Vlastimil Šlégr

Lokalita měření: Spořice – Havlíčkova č.p 353
 (venkovní prostor, asfaltová silnice, nejbližší budova 10m)
 Spořice – Luční č.p. 507
 (venkovní prostor, asfaltová silnice, nejbližší budova 10m)

Výsledky měření:

Místo měření	Doba měření (T)	Hladina hluku L_A [dB(A)]							
		$L_{Aeq,T}$	L_{Amin}	L_{Amax}	L_{99}	L_{90}	L_{50}	L_{10}	L_{01}
Spořice Havlíčkova 353	22 ⁰⁰ – 23 ⁰⁰	41,4	26,9	68,6	29,8	33,3	39,0	44,8	49,1
Spořice Luční č.p. 507	23 ⁰⁵ – 00 ⁰⁵	35,4	25,2	52,0	26,6	27,8	32,0	39,2	43,7

Rozšířená nejistota měření je stanovena u L_{Aeq} na 1,7dB (A).

Akreditovaná zkouška provedena dle ČSN ISO 1996-1, ČSN ISO 1996-2 Akustika.

Měřicí přístroje: Zvukoměr-spektrální analyzátor B&K 2250 (v.č. 2611667, OL č. 8012-OL-10094-20),
 Měřicí mikrofon B&K 4189 (v.č. 2607899, OL č. 8012-OL-10095-20),
 Akustický kalibrátor B&K 4231 (v.č. 2478227, KL č. 8012-KL-10656-18),
 Thermo-Hygro-Barometer AIRFLOW (v.č. 19900140, KL č. 19900140/001).

Mikrofon ve výšce: 2 m

Při měření hluku ve venkovním prostoru byly zaznamenány meteorologické podmínky, které mají pouze informativní charakter:

teplota vzduchu	- 4,0 °C
relativní vlhkost vzduchu	74,8 %
rychlost větru	0,7 m/s
atmosférický tlak	969,3 hPa

Odchyly od zkušebního postupu:

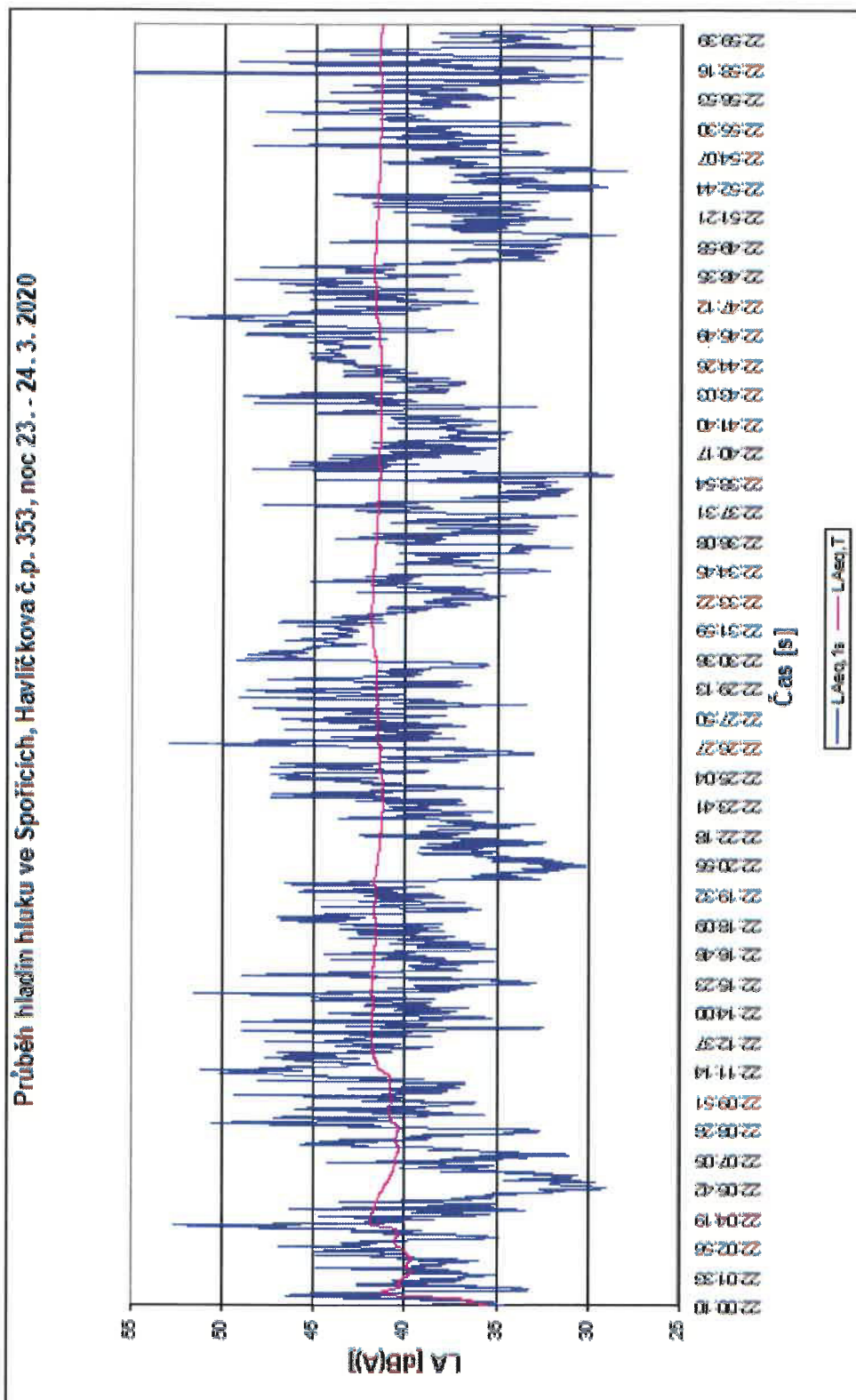
bez odchylek

Protokol č.: 056/2020/LTD

Výtisk č.: 2

Celk. počet stran: 5

Strana č.: 3

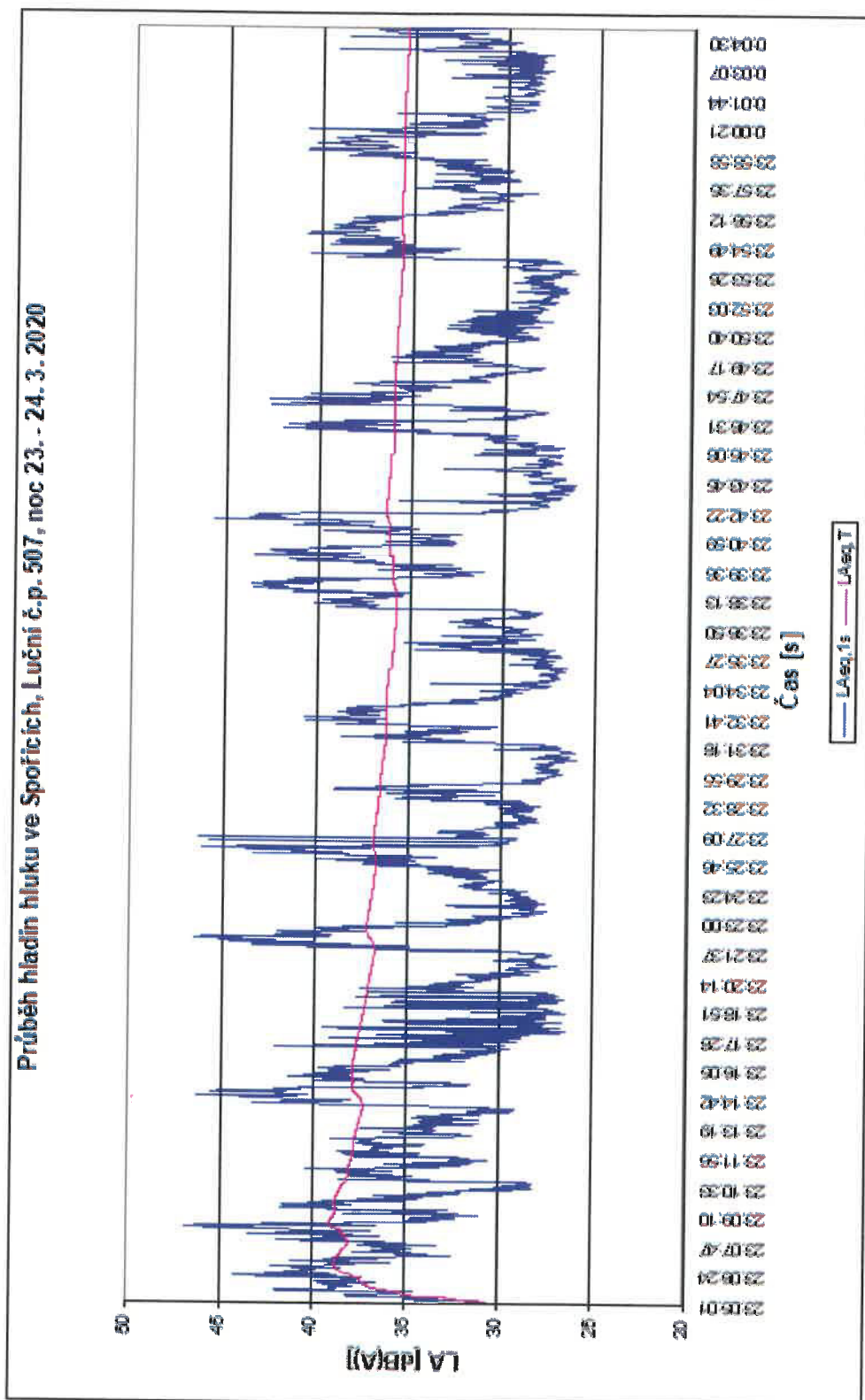


Protokol č.: 056/2020/LTD

Výtisk č.: 2

Celk. počet stran: 5

Strana č.: 4



Komentář k protokolu č.: **056/2020/LTD**
Celk. počet stran: **5**

Výtisk č.: **2**
Strana č.: **5**

Od 12/2013 se zprovoznil úsek rychlostní komunikace R7, která je umístěna v prostoru mezi těžební lokalitou Doly Nástup Tušimice a obcí Spořice. Postupným nárůstem provozu na této komunikaci došlo i v nočních hodinách k naprosté změně akustické situace, kdy na stanovených měřicích místech pro monitorování hlukového zatížení z provozu dolu převažuje hluk pocházející z provozu na komunikaci. Protokoly dokladují záznamy akustické situace, které vystihují současný stav hlukového zatížení na měřicích místech ovlivněných zejména provozem na rychlostní komunikaci R7.

Konec protokolu

Pozn. Nejvyšší přípustné hodnoty hluku v chráněném venkovním prostoru staveb a chráněném venkovním prostoru jsou stanoveny Nařízením vlády č. 272/2011 Sb. "O ochraně zdraví před nepříznivými účinky hluku a vibrací" ve znění pozdějších předpisů.