

Krajský úřad Ústeckého kraje

Velká Hradební 3118/48, 400 02 Ústí nad Labem
odbor dopravy a silničního hospodářství

Datum: 14.10.2019
JID: 167874 / 2019 / KUUK
Jednací číslo: KUUK / 140827 / 2019 / DS
Spisová značka: KUUK / 140827 / 2019 / DS
Vyřizuje/linka: Pavel Svoboda / 599
E-mail: svoboda.p@kr-ustecky.cz

VEŘEJNÁ VYHLÁŠKA

Opatření obecné povahy

Krajský úřad Ústeckého kraje, odbor dopravy a silničního hospodářství, jako příslušný správní úřad ve věcech stanovení místní a přechodné úpravy provozu na pozemních komunikacích - silnicích I. třídy dle ustanovení § 124 odst. 4 písm. b) zákona č. 361/2000 Sb., o provozu na pozemních komunikacích a o změnách některých zákonů (zákon o silničním provozu), ve znění pozdějších předpisů (dále jen „zákon o silničním provozu“), podle § 77 odst. 1 písm. b) téhož zákona a v souladu s ustanovením zákona č. 500/2004 Sb., správní řád, ve znění pozdějších předpisů (dále jen „správní řád“)

**stanovuje přechodnou úpravu provozu na pozemních komunikacích,
spočívající v**

dočasném osazení přechodného dopravního značení či zařízení:

- v přesné specifikaci a umístění dle vloženého Situačního plánu

v lokalitě: - silnice I. třídy č. I/7A u obce Nové Spořice, mimoúrovňová křižovatka se silnicí č. I/13 - viz vložená *Situace širších vztahů*

z důvodu: - oprava stávajícího tlumiče nárazu ve výjezdu na silnici č. I/13 při směru jízdy na Chomutov a Most

v rámci akce: - „Zhotovení bezpečnostních prvků (tlumič nárazu, svodidla, ukazatel směru) na silnicích I. třídy a dálnicích v Ústeckém kraji“

za dodržení těchto podmínek:

1. Přechodná úprava provozu se stanovuje pouze na dobu provádění prací v rámci realizace výše uvedené akce, tj. max. v období: **od 16.10.2019 do 31.5.2020**, a mimo období provádění prací bude přechodné dopravní značení vždy neprodleně odstraněno.
2. Rozměry a provedení dopravních značek či dopravního zařízení musí být v souladu s Vyhláškou č. 294/2015 Sb., kterou se provádějí pravidla provozu na pozemních komunikacích, dále v souladu s ČSN EN 12899-1 a v souladu s technickými podmínkami TP 66 – Zásady pro přechodné dopravní značení na pozemních komunikacích.

3. K označení bude použito reflexních dopravních značek (min. třídy R2) v základních velikostech. K označení nesmí být použito nečitelného či poškozeného dopravního značení, značky a zábrany musí být zajištěny proti posunutí vlivem povětrnosti.
4. Výrobu, osazení, průběžnou údržbu a následné včasné odstranění předmětného přechodného dopravního značení či zařízení zajišťuje na své vlastní náklady navrhovatel, tj. společnost SG-SANACE s.r.o., IČ 25490834, se sídlem Obchodní 3, 434 01 Most-Velebudice (za řádné osazení přechodného dopravního značení a jeho včasné odstranění zodpovídá p. Milan Matějčík – tel. 724 909 193), osazení bude provedeno nejdříve až po nabytí účinnosti tohoto Opatření obecné povahy, ale pouze max. v rozsahu termínu dle bodu 1.

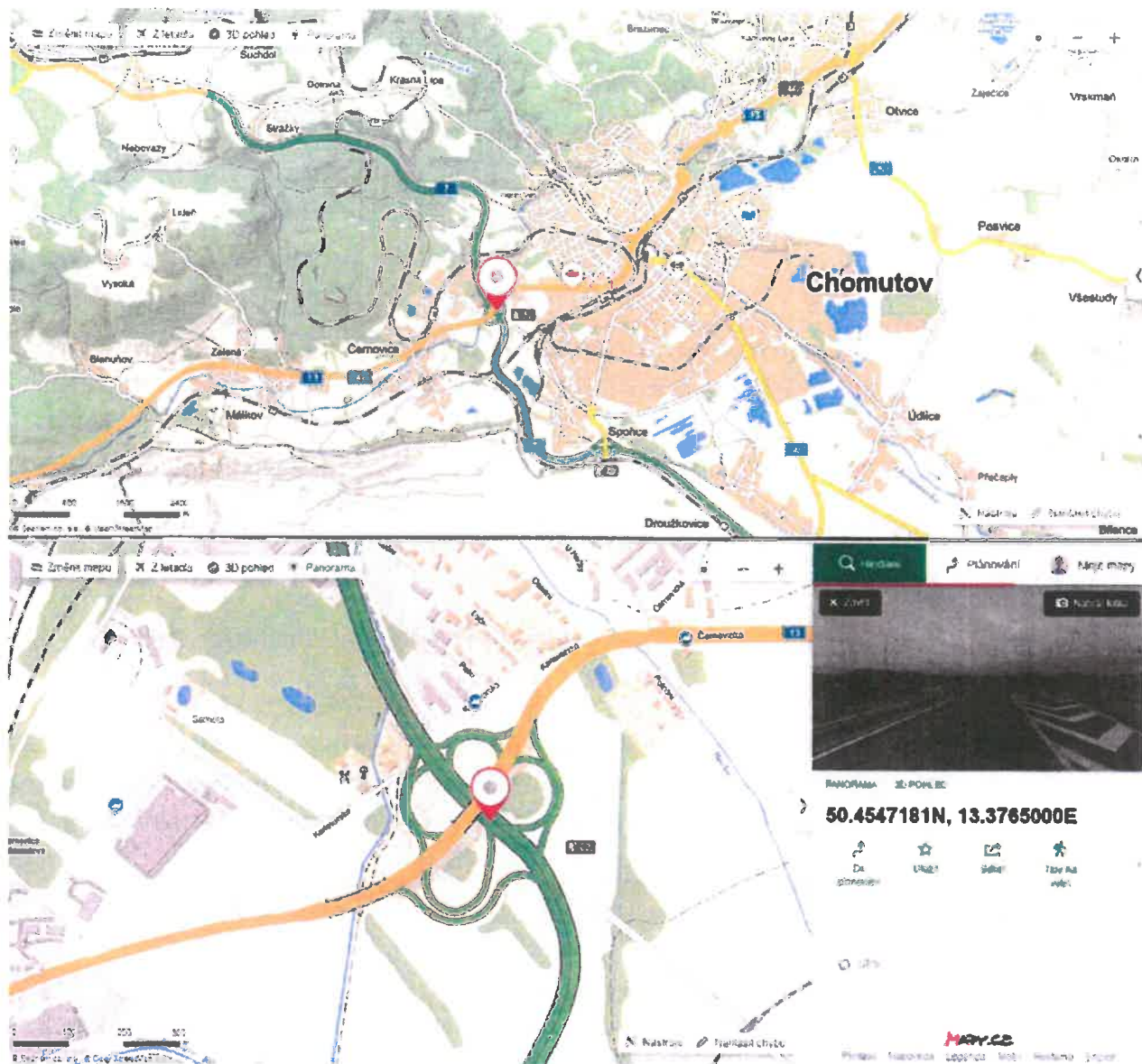
V souladu s ustanovením § 77 odst. 5) nabývá toto Opatření obecné povahy účinnosti pátým dnem po dni vyvěšení veřejné vyhlášky.

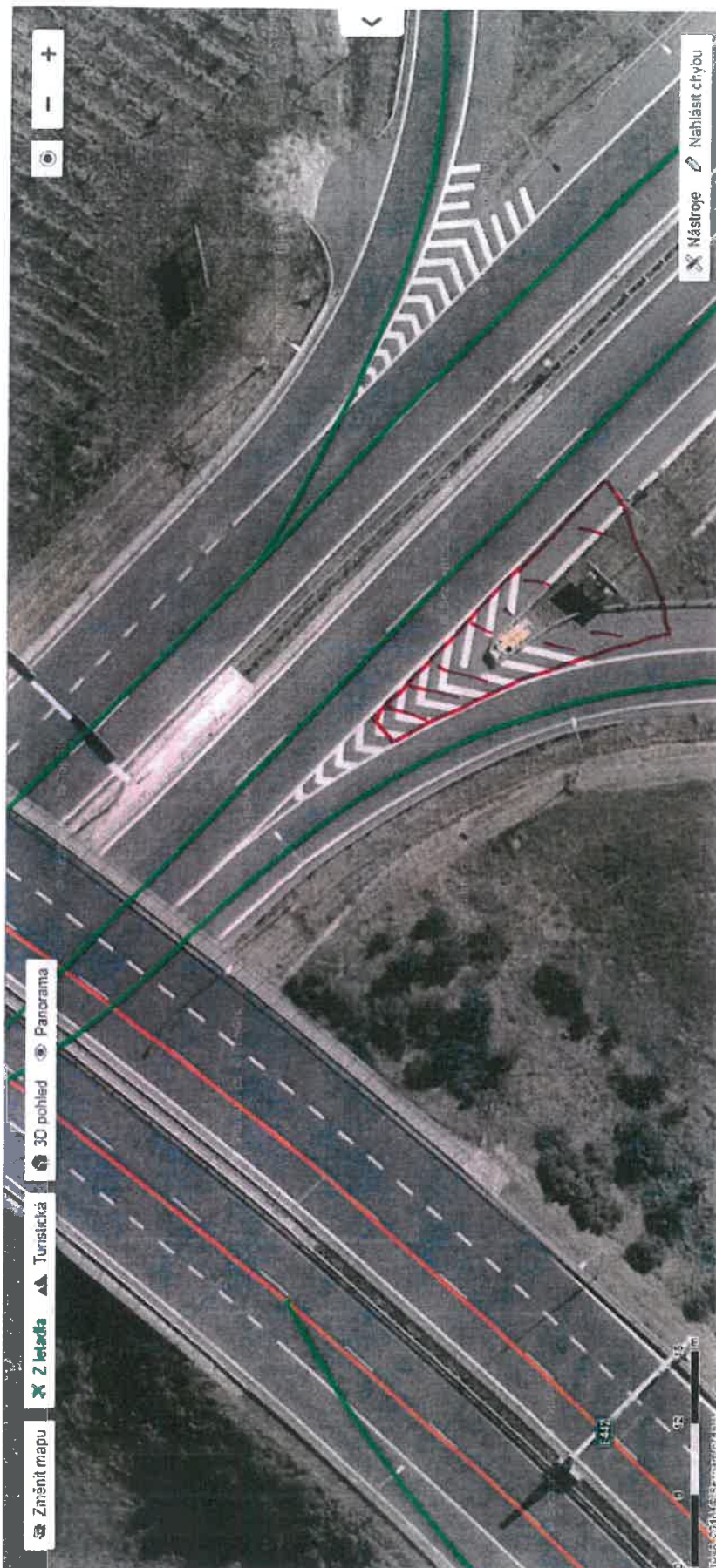
Odůvodnění

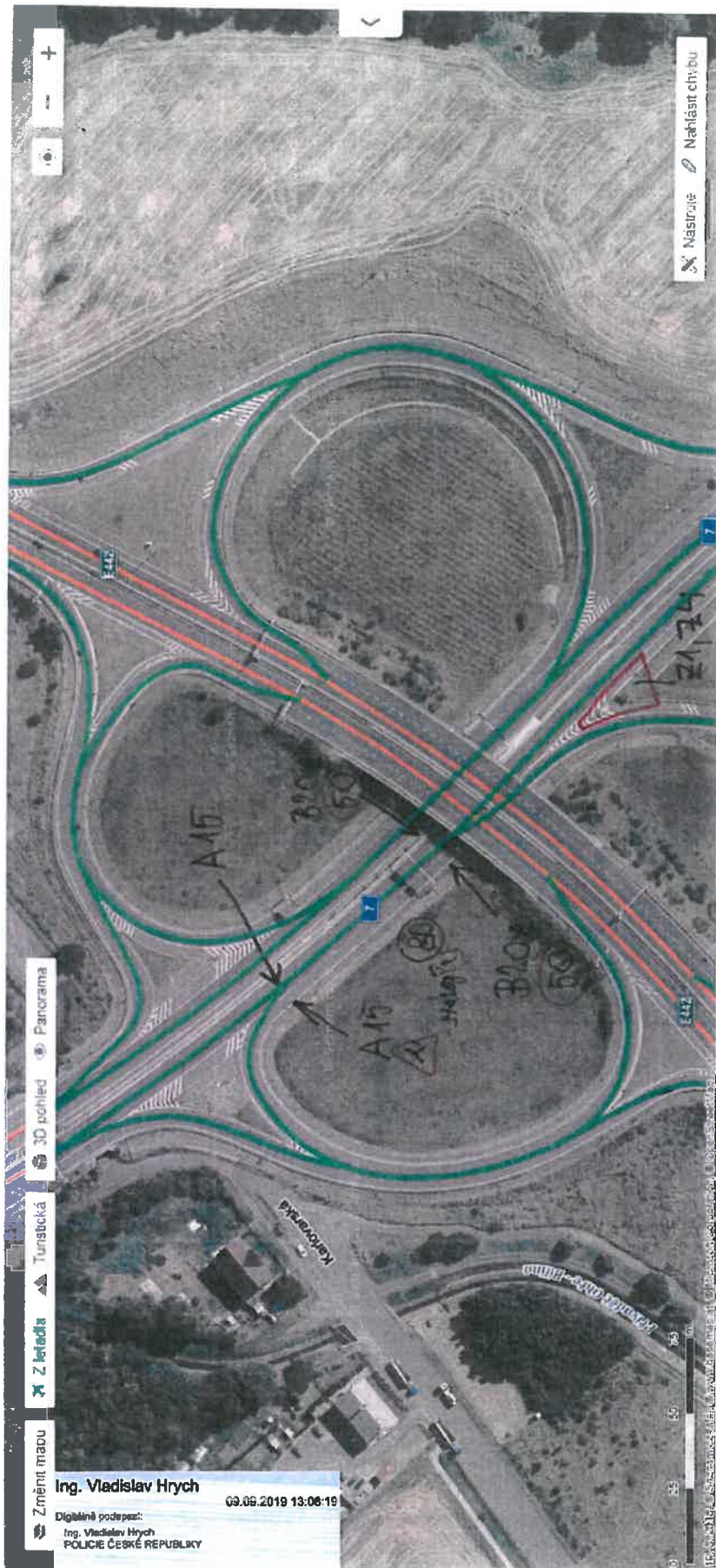
Krajský úřad Ústeckého kraje, odbor dopravy a silničního hospodářství, jako příslušný správní úřad ve věcech stanovení místní a přechodné úpravy provozu na pozemních komunikacích - silnicích I. třídy na území Ústeckého kraje, obdržel podnět společnosti SG-SANACE s.r.o., IČ 25490834, se sídlem Obchodní 3, 434 01 Most-Velebudice, podložený Situací širších vztahů s vyznačením předmětné lokality + dvěma Situačními plánky s vyznačením opravovaného tlumiče nárazu a s konkrétním vyznačením navrhovaného dopravního značení či zařízení určeného k dočasnému osazení při provádění prací v rámci požadované přechodné úpravy provozu na pozemních komunikacích – silnici I. třídy č. I/7A v lokalitě mimoúrovňové křižovatky u obce Nové Spořice. Na základě tohoto podnětu správní orgán po vlastním uvážení zahájil příslušné správní řízení a vystavil Návrh na stanovení přechodné úpravy provozu v dané lokalitě, spočívající v dočasném umístění přechodného dopravního značení či zařízení v přesné specifikaci a umístění dle níže vloženého Situačního plánu. Předmětný návrh je zdůvodněn prováděním prací na opravě stávajícího tlumiče nárazu v rámci realizace akce „Zhotovení bezpečnostních prvků (tlumič nárazu, svodidla, ukazatel směru) na silnicích I. třídy a dálnicích v Ústeckém kraji“. Návrh stanovení přechodné úpravy provozu na pozemních komunikacích – silnici I. třídy č. I/7A v lokalitě mimoúrovňové křižovatky u obce Nové Spořice v souvislosti s prováděním prací na opravě stávajícího tlumiče nárazu ve výjezdu na silnici č. I/13 směr jízdy na Chomutov a Most v rámci realizace akce „Zhotovení bezpečnostních prvků (tlumič nárazu, svodidla, ukazatel směru) na silnicích I. třídy a dálnicích v Ústeckém kraji“ byl v souladu se zněním § 77 odst. 2) a 3) zákona o silničním provozu projednán v předstihu s příslušným dotčeným orgánem, tzn. Dopravním inspektorátem Územního odboru Chomutov Policie ČR, Krajské ředitelství policie Ústeckého kraje, jež návrh umístění předmětného přechodného dopravního značení a zařízení doplnil a odsouhlasil dne 9.9.2019 pod č.j. KRPU-158469-1/ČJ-2019-040306. V souladu s ustanovením § 77 odst. 5) zákona o silničním provozu nedoručoval zdejší úřad předmětný návrh Opatření obecné povahy - návrh stanovení přechodné úpravy provozu na pozemních komunikacích zveřejněním na úředních deskách příslušných úřadů a ani nevyzýval dotčené osoby k podávání připomínek nebo námitek.

V souladu s § 173, odst. 1 správního řádu a podle § 77 odst. 1 písm. b) a odst. 5) zákona o silničním provozu se proto dnešním dnem stanovuje přechodná úprava provozu na pozemních komunikacích – silnici I. třídy č. I/7A v lokalitě mimoúrovňové křižovatky u obce Nové Spořice v souvislosti s prováděním prací na opravě stávajícího tlumiče nárazu ve výjezdu na silnici č. I/13 v rámci realizace akce „Zhotovení bezpečnostních prvků (tlumič nárazu, svodidla, ukazatel směru) na silnicích I. třídy a dálnicích v Ústeckém kraji“, spočívající v osazení přechodného dopravního značení či zařízení v přesné specifikaci a umístění dle níže vloženého Situačního plánu.

Viz mapové podklady 3







I/7A, SRN směr CV PH, oprava tlumiče nárazu na mimoúrovňňové křižovatce, výjezdu (silnice I/13 CV, MO)

Umístění PSDZ :

1. práce na silnici (A 15), min. vzdálenost 100m před pracovištěm
2. omezení rychlosti (B20 a) 50km/h, min. vzdálenost 80m před pracovištěm
3. kužely (Z1) výška 50cm, nebo Z4 vymezení pracovního prostoru (20ks, odstup 2m)

Am. Alca L 5 23.06.2019 13:06:19

	POLICIE ČESKÉ REPUBLIKY	
	KRAJSKÉ ŘEDITELSTVÍ POLICIE	
	ÚSTECKÉHO KRAJE	
	ÚZEMNÍ ODBOR	
DOPRAVNÍ INSPEKTORÁT CHOMUTOV		
Odečteno ohs:	03 03 2019	
Č. j. KRPÚ -	150469-1	10.1.20
Platnost omezení:		040306
Do:		Policej.

tipový list PSDZ vedoucí D1

Poučení

V souladu s § 173, odst. 2 správního řádu nelze proti opatření obecné povahy podat opravný prostředek.

V souladu s ustanovením § 172 a 173 Zákona č. 500/2004 Sb., správní řád, je toto Opatření obecné povahy vyvěšeno na dobu 15-ti dnů.

Ing. Jiří Smrčka
vedoucí oddělení
pozemních komunikací



Na úřední desce příslušného úřadu vyvěšeno dne: sejmuto dne:
(razítko, podpis orgánu, který potvrzuje vyvěšení a sejmutí oznámení)

Na úřední desce vyvěsí:

- Krajský úřad Ústeckého kraje, Velká Hradební 3118/48, 400 02 Ústí nad Labem (termín vyvěšení na této desce je rozhodný z hlediska řádného doručení předmětného opatření obecné povahy)
- Obecní úřad Spořice, Lipová 201, 431 01 Spořice
- Magistrát města Chomutov, Zborovská 4602, 430 01 Chomutov

Po nabytí účinnosti obdrží:

Navrhovatel k realizaci: - SG-SANACE s.r.o., IČ 25490834,
se sídlem Obchodní 3, 434 01 Most-Velebudice

Dotčený orgán na vědomí: - Policie ČR, Krajské ředitelství Policie Ústeckého kraje,
Územní odbor Chomutov - dopravní inspektorát,
Náměstí T. G. Masaryka 3100, 430 01 Chomutov

Ostatní na vědomí: - Ředitelství silnic a dálnic ČR, Správa Chomutov,
Kochova 3975, 430 01 Chomutov